

**UCHWAŁA NR 291/LV/2023
RADY GMINY IRZĄDZE**

z dnia 20 czerwca 2023 r.

w sprawie wyznaczenia obszaru zdegradowanego i obszaru rewitalizacji Gminy Irządze

Na podstawie art. 18 ust. 2 pkt 15 ustawy z dnia 8 marca 1990 r. o samorządzie gminnym (tekst jednolity Dz. U. z 2022 r. poz. 559 z późn.zm.) oraz art. 8 ust. 1 i art. 11 ustawy z dnia 9 października 2015 roku o rewitalizacji (tekst jednolity Dz. U. z 2021 r. poz. 485) Rada Gminy Irządze uchwała, co następuje:

§ 1. Wyznacza się obszar zdegradowany i obszar rewitalizacji w skład którego wchodzi trzy podobszary: Zawada Pilicka, Irządze i Witów.

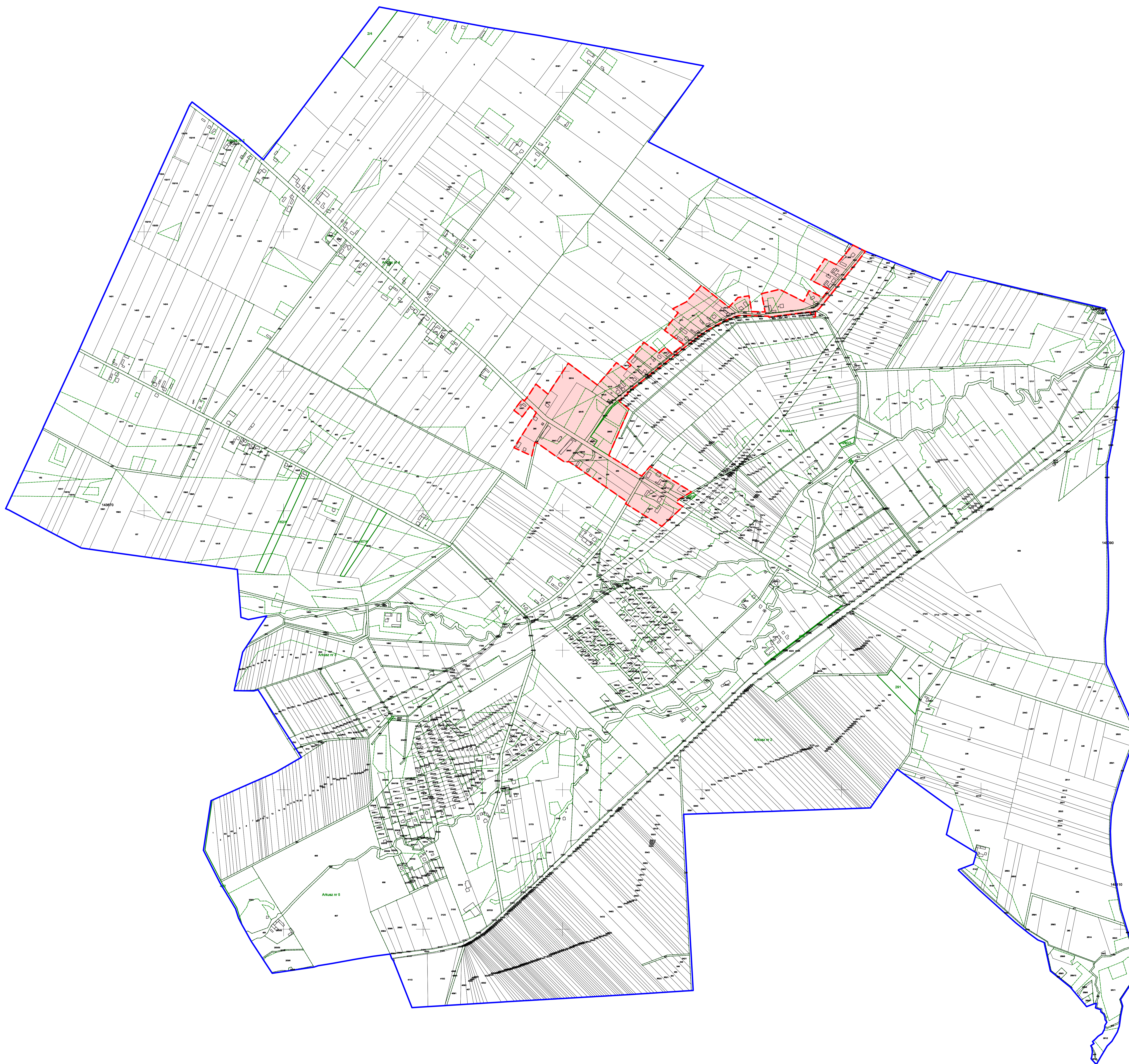
§ 2. Granice obszaru zdegradowanego i obszaru rewitalizacji określają załączniki stanowiące integralną część uchwały.

§ 3. Wykonanie uchwały powierza się Wójtowi Gminy Irządze.


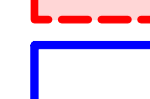
§ 4. Uchwała wchodzi w życie po upływie 14 dni od dnia ogłoszenia w Dzienniku Urzędowym Województwa Śląskiego.

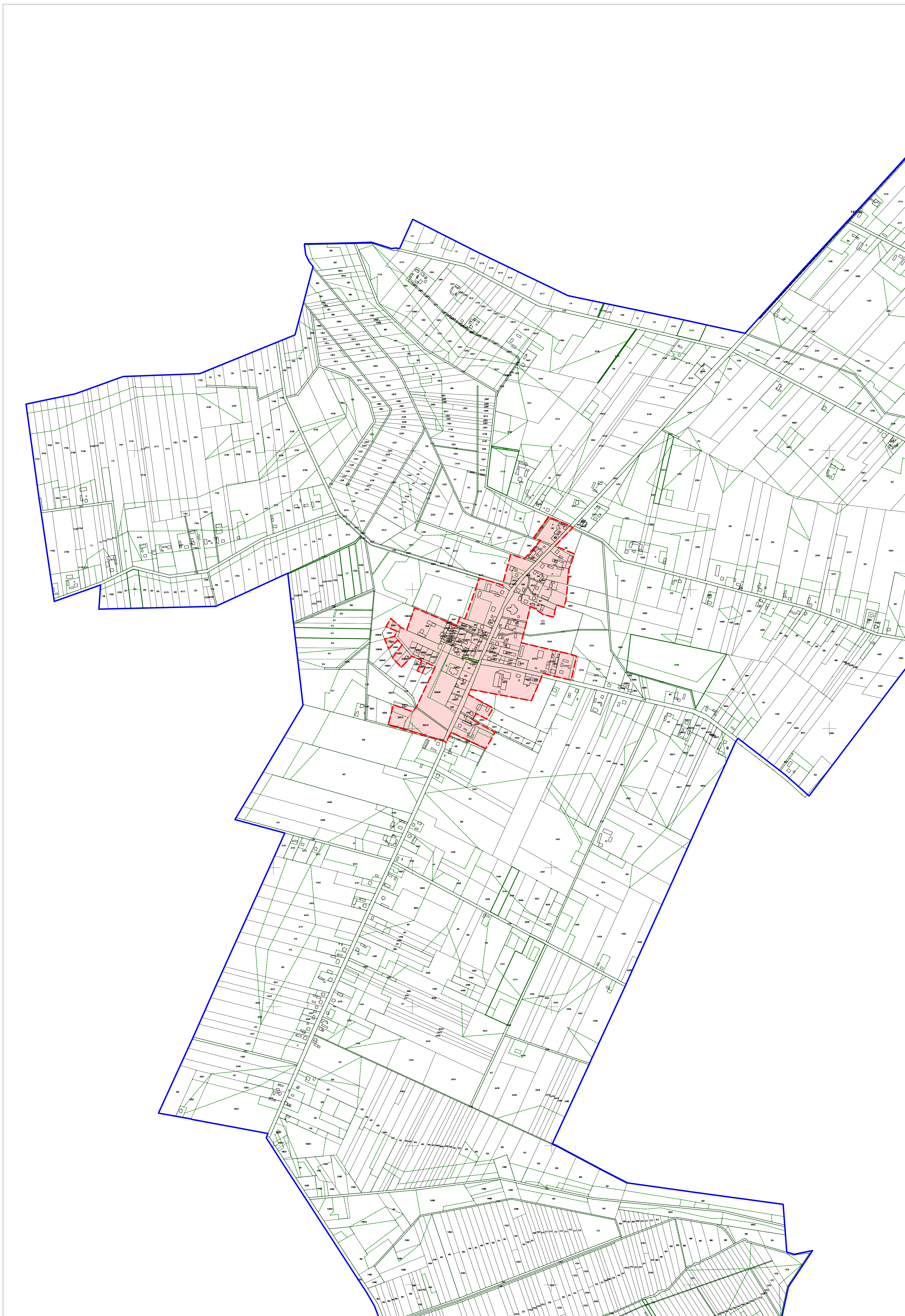
Przewodnicząca Rady Gminy
Irządze

Agata Cyganek

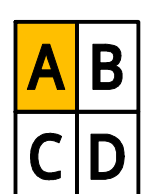



PODOBSZAR ZAWADA PILICKA
SKALA 1:5000

 granica obszaru rewitalizacji
 granica obszaru zdegradowanego



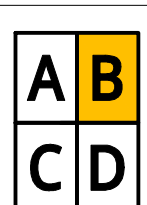
PODOBSZAR IRZĄDZE
SKALA 1:5000
SEKCJA A





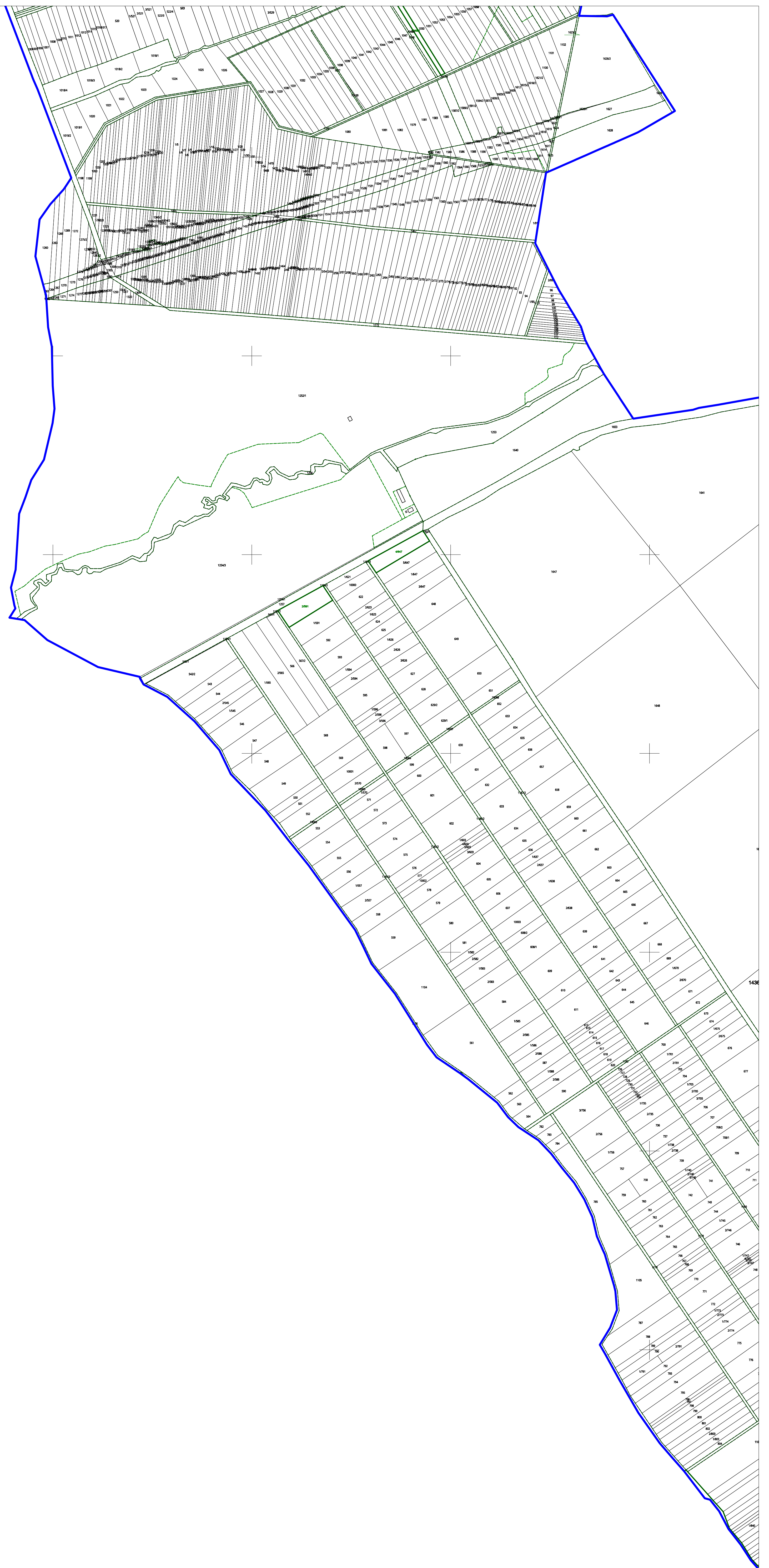
 granica obszaru rewitalizacji
 granica obszaru zdegradowanego



PODOBSZAR IRZĄDZE
SKALA 1:5000
SEKCJA B




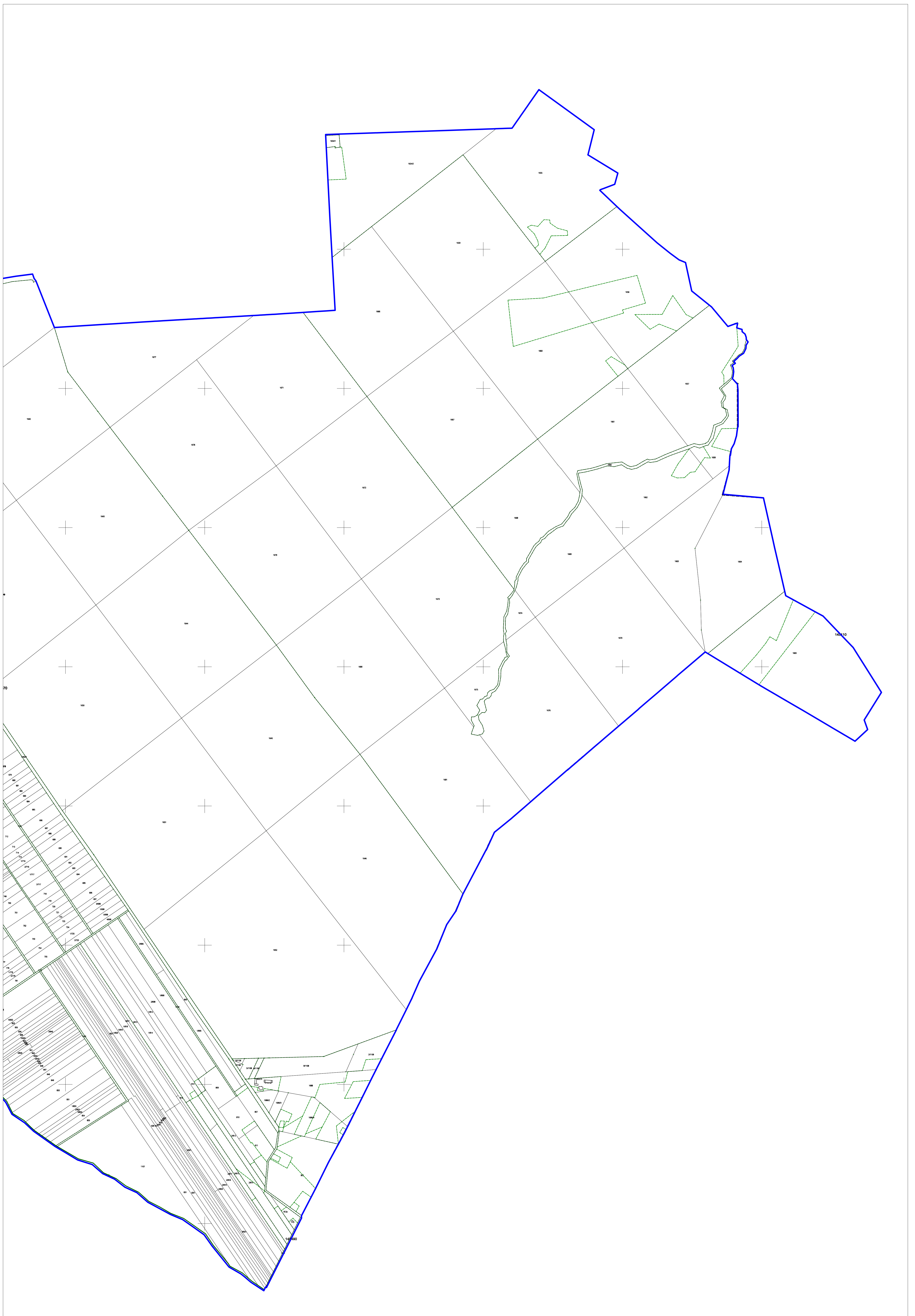
 granica obszaru rewitalizacji
 granica obszaru zdegradowanego



PODOBSZAR IRZĄDZE
SKALA 1:5000
SEKCJA C

A	B
C	D

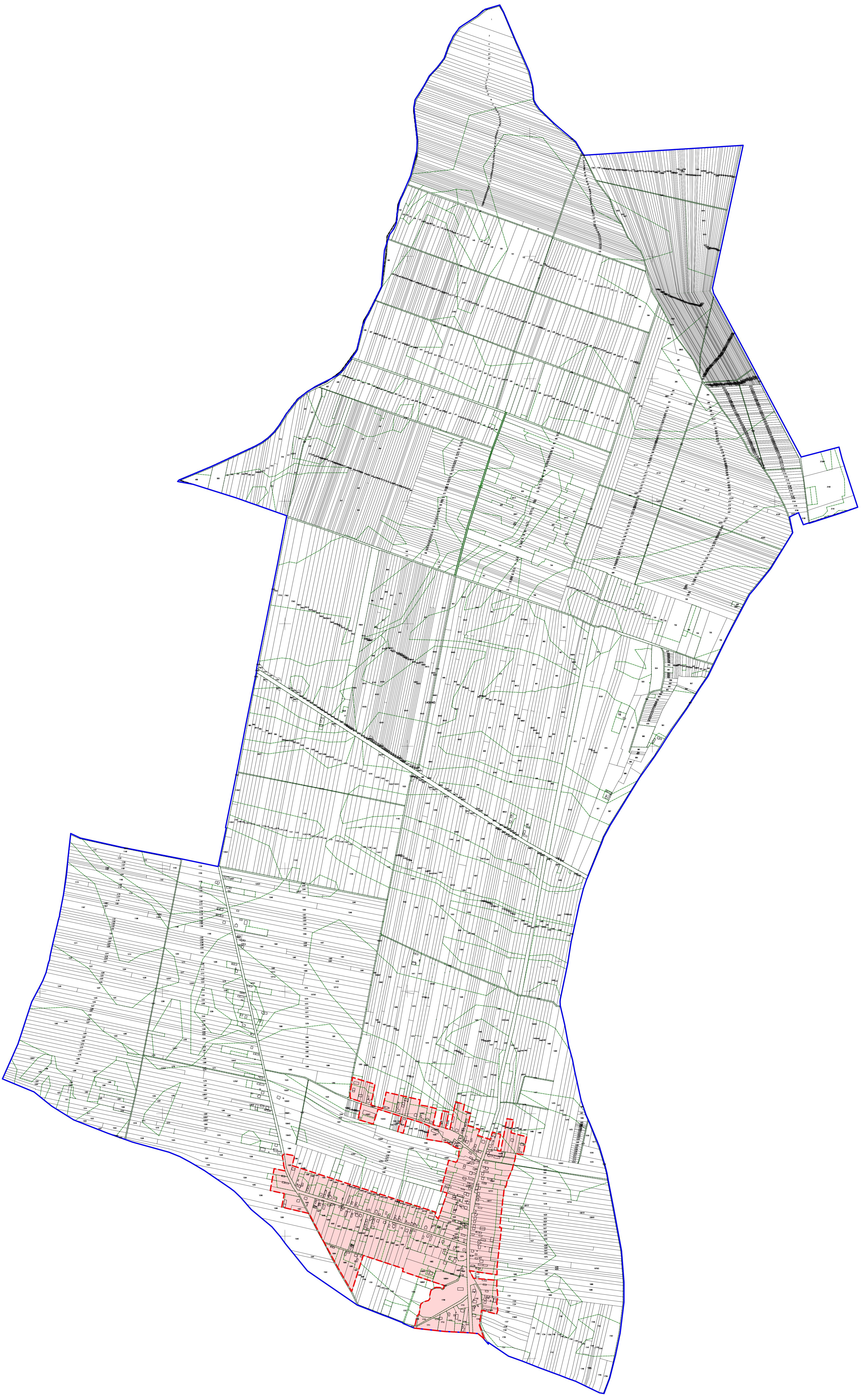
 granica obszaru rewitalizacji
 granica obszaru zdegradowanego



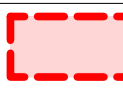
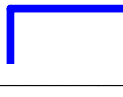
PODOBSZAR IRZĄDZE
 SKALA 1:5000
 SEKCJA D

A	B
C	D

granica obszaru rewitalizacji
 granica obszaru zdegradowanego



PODOB SZAR WITÓW
SKALA 1:5000

 granica obszaru rewitalizacji
 granica obszaru zdegradowanego

Uzasadnienie

Gmina Irządze przystąpi do sporządzania „Gminnego Programu Rewitalizacji Gminy Irządze na lata 2023-2030” (GPR), dzięki któremu będzie istniała możliwość ubiegania się o pozyskanie środków zewnętrznych z programów unijnych i krajowych. Istotnym elementem GPR stanowi diagnoza przeprowadzana na potrzeby wyznaczenia obszaru zdegradowanego i obszaru rewitalizacji, której celem jest zidentyfikowanie tych miejsc w gminie, w których występuje szczególna koncentracja zjawisk kryzysowych.

W związku z wejściem w życie ustawy z dnia 9 października 2015 r. o rewitalizacji, wszelkie zamierzenia gminy związane z przygotowaniem, koordynowaniem i tworzeniem warunków do prowadzenia działań z zakresu rewitalizacji wymagają wyznaczenia w drodze uchwały obszaru zdegradowanego i obszaru rewitalizacji. Uchwała ta stanowi akt prawa miejscowego.

Chcąc właściwie ocenić skalę potrzeb w zakresie rewitalizacji oraz określić obszar gminy wymagający interwencji i kompleksowego działania, przeprowadzona została szczegółowa diagnoza całej gminy, obejmująca swoim zakresem pięć sfer, w tym przede wszystkim sferę społeczną oraz sfery: gospodarczą, środowiskową, przestrzenno-funkcjonalną i techniczną.

Wyznaczone podobszary cechują się szczególną koncentracją negatywnych zjawisk, mają istotne znaczenie z punktu widzenia rozwoju lokalnego gminy, a także zgodnie z przesłankami wynikającymi z ustawy o rewitalizacji stanowią nie więcej niż 20% powierzchni gminy i są zamieszkałe przez nie więcej niż 30% liczby mieszkańców. Wyznaczone obszary są fundamentem przystąpienia do sporządzenia Gminnego Programu Rewitalizacji Gminy Irządze na lata 2023-2030(GPR).

Program rewitalizacji to opracowany i uchwalony przez samorząd lokalny wieloletni program działań zmierzający do wyprowadzenia obszarów zdegradowanych ze stanu kryzysu oraz stworzenia warunków do ich dalszego rozwoju. Objęcie danego obszaru programem rewitalizacji stanowi podstawę wspierania go poprzez programy unijne i instrumenty krajowe lub korzystania z preferencji w innych instrumentach, programach i działaniach sektorowych. Program rewitalizacji ujmuje działania w sposób kompleksowy tak, aby nie pomijać aspektu społecznego, ekonomicznego, przestrzennego, technicznego, środowiskowego związanego zarówno z danym obszarem, jak i jego otoczeniem.

Celem rewitalizacji jest pobudzenie, uruchomienie mechanizmów rozwojowych, które sprawią, że nawet po zakończeniu interwencji, obszar będzie nadal się rozwijał. Niezbędnym elementem procesów rewitalizacyjnych jest prowadzenie działań o charakterze społecznym ukierunkowanym na mieszkańców.