

GMINA IRZĄDZE



**PROJEKT MIEJSCOWEGO PLANU ZAGOSPODAROWANIA
PRZESTRZENNEGO GMINY IRZĄDZE
DLA TERENU POŁOŻONEGO W MIEJSCOWOŚCI IRZĄDZE**

PROGNOZA ODDZIAŁYWANIA NA ŚRODOWISKO

Opracowanie:

mgr inż. arch. kraj. Renata Rustecka-Banach

lipiec 2017

Spis treści

1. Wprowadzenie	3
1.1 Podstawa prawna opracowania.....	3
1.2 Cel i zakres merytoryczny prognozy.....	3
1.3 Materiały wyjściowe i metoda opracowania	4
2. Zawartość, główne cele projektowanego dokumentu oraz jego powiązania z innymi dokumentami	4
3. Ocena istniejącego stanu środowiska.....	6
3.1 Położenie i struktura użytkowania.....	6
3.2 Budowa geologiczna.....	6
3.3 Rzeźba terenu	6
3.4 Wody podziemne	7
3.5 Wody powierzchniowe.....	7
3.6 Gleby	8
3.7 Klimat i warunki topoklimatyczne.....	8
3.8 Stan sanitarny atmosfery.....	8
3.9 Przyroda ożywiona i ochrona prawna jej zasobów.....	9
3.10 Krajobraz	11
3.11 Klimat akustyczny i emisja niejonizującego promieniowania elektromagnetycznego	12
4. Ocena tendencji zmian w środowisku w przypadku braku realizacji ustaleń projektowanego dokumentu.....	13
5. Istniejące problemy ochrony środowiska istotne z punktu widzenia realizacji projektowanego dokumentu, w szczególności dotyczące obszarów podlegających ochronie prawnej na mocy ustawy z dnia 16 kwietnia 2004 o ochronie przyrody	14
6. Cele ochrony środowiska ustanowionych na szczeblu międzynarodowym, wspólnotowym i krajowym,	14
7. Przewidywane znaczące oddziaływanie na cele i przedmiot ochrony obszarów Natura 2000 oraz integralność tych obszarów	15
8. Przewidywane znaczące oddziaływania na środowisko.....	15
8.1 Oddziaływanie na rośliny i zwierzęta, w tym gatunki chronione oraz różnorodność biologiczną	15
8.2 Oddziaływanie na ludzi.....	16
8.3 Oddziaływanie na wody powierzchniowe i podziemne.....	16
8.4 Oddziaływanie na powietrze atmosferyczne	17
8.5 Oddziaływanie na powierzchnię ziemi.....	17
8.6 Oddziaływanie na krajobraz	17
8.7 Oddziaływanie na klimat.....	18
8.8 Oddziaływanie na zasoby naturalne.....	18
8.9 Oddziaływanie na zabytki i obiekty o wartościach kulturowych	18
8.10 Oddziaływanie na dobra materialne	18
8.11 Wskazanie zagrożeń wynikających z potencjalnych skumulowanych oddziaływań planowanego i istniejącego zagospodarowania analizowanego terenu.....	18
8.12 Syntetyczna ocena skutków realizacji projektu dla środowiska.....	19
9. Metody analizy skutków realizacji ustaleń projektu.....	22
10. Transgraniczne oddziaływania na środowisko.....	23
11. Rozwiązania mające na celu zapobieganie, ograniczanie lub kompensację przyrodniczą negatywnych oddziaływań na środowisko.	23
12. Streszczenie w języku niespecjalistycznym	24
13. Materiały źródłowe	25

ZAŁĄCZNIKI:

1. Pismo Regionalnej Dyrekcji Ochrony Środowiska w Katowicach z dnia 27.12.2016r.
znak: WOOS.411.241.2016 MG
2. Pismo Państwowego Powiatowego Inspektora Sanitarnego w Zawierciu z dnia 27.12.2016r.
znak: NS/NZ-522-27/KA/16
3. Położenie obszaru objętego opracowaniem w systemie obszarów objętych ochroną prawną,
1:100000
4. Rysunek planu, 1:1000
5. Zdjęcia
6. Oświadczenie autora prognozy

1. WPROWADZENIE

1.1 Podstawa prawna opracowania

Przedmiotem opracowania jest prognoza oddziaływania na środowisko dla projektu miejscowego planu zagospodarowania przestrzennego gminy Irządze dla terenu położonego w miejscowości Irządze.

Podstawą prawną jest uchwała Nr 125/XV/2016 Rady Gminy Irządze z dnia 17 listopada 2016r. o przystąpieniu do sporządzenia planu miejscowego dla ww. terenu.

Obowiązek przeprowadzenia strategicznej oceny oddziaływania na środowisko dla projektów miejscowych planów zagospodarowania przestrzennego wprowadziła ustawa z dnia 3 października 2008 r. o udostępnieniu informacji o środowisku i jego ochronie, udziale społeczeństwa w ochronie środowiska oraz o ocenach oddziaływania na środowisko (Dz. U. z 2013r. poz. 1235, z późn. zm.) w art. 46.

Strategiczna ocena oddziaływania na środowisko to postępowanie w sprawie oceny oddziaływania na środowisko skutków realizacji projektu planu miejscowego, obejmujące w szczególności sporządzenie prognozy oddziaływania na środowisko.

Obowiązujące przepisy prawne stawiają wymóg uzgodnienia zakresu i stopnia szczegółowości informacji wymaganych w prognozie z Regionalnym Dyrektorem Ochrony Środowiska w Katowicach (RDOŚ) oraz Państwowym Powiatowym Inspektorem Sanitarnym w Zawierciu (PPIS) – ww. uzgodnienia uzyskano 28 grudnia 2016r.

Według uzgodnionego zakresu, prognoza oddziaływania na środowisko opracowywana do przedmiotowego projektu planu, powinna obejmować wszystkie elementy, o których mowa w art. 51 ust. 2 ww. ustawy. Zgodnie z treścią pisma RDOŚ (zał. nr 1) - wszystkie elementy z ww. artykułu powinny być przeanalizowane i ocenione w stopniu i w zakresie adekwatnym do charakterystyki obszaru objętego opracowaniem oraz proponowanych rozwiązań planistycznych, stosownie do stanu współczesnej wiedzy i metod oceny. W prognozie powinna znaleźć się analiza wzajemnego oddziaływania planowanego zagospodarowania obszarów objętych miejscowym planem oraz terenów sąsiednich, a także wskazanie zagrożeń wynikających z potencjalnych skumulowanych oddziaływań planowanego i istniejącego zagospodarowania tych terenów z uwzględnieniem wpływu na jednolite części wód powierzchniowych i podziemnych.

Zgodnie z treścią pisma PPIS (zał nr 2) - zakres prognozy winien obejmować ustalenia i wymagania zawarte w art. 51 ust. 2 oraz art. 52 ust. 1 i 2 w/w ustawy z dnia 3 października 2008 r. z uwzględnieniem celów i przedmiotu ochrony obszaru Natura 2000.

Informacje zawarte w prognozie oddziaływania na środowisko powinny być opracowane stosownie do stanu współczesnej wiedzy i metod oceny oraz dostosowane do zawartości i stopnia szczegółowości projektowanego dokumentu oraz etapu przyjęcia dokumentu w procesie opracowywania projektów dokumentów powiązanych w z tym dokumentem.

1.2 Cel i zakres merytoryczny prognozy

Celem prognozy jest określenie, czy i jakie przeobrażenia w środowisku wystąpią w trakcie i po realizacji ustaleń w/w planu miejscowego na analizowanym terenie oraz w obszarze jego oddziaływania, stwierdzenie, czy ustalenia projektu uwzględniają lokalne uwarunkowania środowiska, oraz ewentualne zaproponowanie rozwiązań alternatywnych, bądź innych zaleceń łagodzących lub kompensujących negatywny wpływ na środowisko, jaki może mieć miejsce w wyniku realizacji ustaleń dokumentu.

Szczegółową zawartość merytoryczną prognozy określa przytoczona powyżej ustawa o udostępnieniu informacji o środowisku i jego ochronie, udziale społeczeństwa w ochronie środowiska oraz o ocenach oddziaływania na środowisko. Ponadto podczas prac przy opracowaniu prognozy korzystano z przepisów zawartych w obowiązujących aktach prawnych przede wszystkim z zakresu ochrony środowiska.

Prognoza została sporządzona w formie tekstowej i graficznej.

Załącznik nr 3 przedstawia „Położenie obszaru objętego opracowaniem w systemie obszarów objętych ochroną prawną”, w skali 1 :100 000.

Załącznik nr 4 przedstawia rysunek planu, w skali 1:1000.

1.3 Materiały wyjściowe i metoda opracowania

Materiałem wyjściowym do sporządzenia prognozy jest projekt planu zawierający ustalenia tekstowe – stanowiące treść projektu Uchwały Rady Gminy Irządze w sprawie miejscowego planu zagospodarowania przestrzennego gminy Irządze dla terenu położonego w miejscowości Irządze wraz z rysunkiem planu w skali 1:1000 – załącznikiem nr 1 do ww. uchwały.

Przed przystąpieniem do prac nad prognozą przeprowadzono wizję terenu będącego przedmiotem opracowania projektu planu, co pozwoliło na rozpoznanie aktualnego stanu użytkowania oraz powiązań terenu z obszarami sąsiednimi. W oparciu o dostępne materiały źródłowe dokonano oceny istniejącego stanu środowiska i jego zagrożeń. Przede wszystkim wykorzystano informacje zawarte w uwarunkowaniach rozwoju obowiązującego studium uwarunkowań gminy, uzupełniając je ogólnie dostępnymi danymi z zakresu ochrony środowiska.

Przy opracowywaniu prognozy zastosowano metodę macierzy interakcji. Macierz ta jest wykresem siatki, w której wzdłuż osi prostopadłych, w wierszach i kolumnach, wpisuje się: wzdłuż jednej – działania uruchamiane przez realizacje zamierzenia, wzdłuż drugiej – wskaźniki charakteryzujące i opisujące środowisko. Macierz przedstawia powiązania przyczynowo - skutkowe poszczególnych składników.

Występowanie wzajemnego oddziaływania pomiędzy składnikami przeciwstawnych osi oznaczono symbolami:

(+) – oznacza pozytywne oddziaływanie i skutki realizowanego ustalenia projektu planu na dany komponent środowiska,

(-) – oznacza negatywne oddziaływanie i skutki realizowanego ustalenia projektu planu na dany komponent środowiska,

(0) – oznacza brak wpływu na dany komponent środowiska,

(N) – brak możliwości jednoznacznego określenia wpływu na dany komponent środowiska, gdyż jest on zależny od wyboru szczegółowych rozwiązań lub innych niemożliwych obecnie do przewidzenia i uwzględnienia w symulacji uwarunkowań.

Zidentyfikowano skutki dla środowiska, jakie mogą wynikać z ustaleń projektu planu. Oceny dokonano na podstawie rozpoznanych skutków – pozytywnych i negatywnych dla poszczególnych komponentów środowiska oceniając:

- charakter zmian – pozytywne, bez znaczenia, negatywne;
- typ oddziaływania – bezpośrednie, pośrednie, wtórne, skumulowane;
- okres trwania oddziaływania – krótkoterminowe i długoterminowe, stałe i chwilowe;
- zasięg oddziaływania: lokalne (l), ponadlokalne (pl).

Syntetyczną ocenę wpływu projektowanego dokumentu na środowisko przedstawiono w rozdziale 8.12 niniejszej prognozy.

2 ZAWARTOŚĆ, GŁÓWNE CELE PROJEKTOWANEGO DOKUMENTU ORAZ JEGO POWIĄZANIA Z INNYMI DOKUMENTAMI

Niniejszy dokument jest wynikiem Uchwały Nr 125/XV/2016 Rady Gminy Irządze z dnia 17 listopada 2016r. o przystąpieniu do sporządzenia miejscowego planu zagospodarowania przestrzennego gminy Irządze dla terenu położonego w miejscowości Irządze.

Miejscowość Irządze nie posiada obowiązującego miejscowego planu zagospodarowania przestrzennego.

Przystąpienie do sporządzenia miejscowego planu zagospodarowania przestrzennego gminy Irządze dla terenu położonego w miejscowości Irządze, obejmującego działkę nr ew. 1636, ma na celu ustalenie przeznaczenia terenu oraz określenie sposobu jego zagospodarowania i zabudowy, zgodnie z kierunkami zagospodarowania ustalonymi w studium uwarunkowań i kierunków zagospodarowania przestrzennego gminy.

Przedmiotem ustaleń analizowanego dokumentu są:

- przeznaczenie terenów oraz zasady kształtowania zabudowy, parametry i wskaźniki zagospodarowania terenu,
- zasady ochrony i kształtowania ładu przestrzennego,
- zasady ochrony środowiska, przyrody i krajobrazu,
- zasady ochrony dziedzictwa kulturowego i zabytków, w tym krajobrazów kulturowych, zasady kształtowania krajobrazu,
- zasady modernizacji, rozbudowy i budowy systemów komunikacji,
- zasady modernizacji, rozbudowy i budowy systemów infrastruktury technicznej,
- szczegółowe warunki i zasady scalania i podziału nieruchomości objętych planem,
- określenie stawki procentowej służącej naliczeniu jednorazowej opłaty z tytułu wzrostu wartości nieruchomości związanej z uchwaleniem planu.

W obszarze objętym planem wyodrębniono liniami rozgraniczającymi tereny, dla których określono przeznaczenie podstawowe, dopuszczalne oraz zasady zagospodarowania, wymienione w poniższej tabeli:

Przeznaczenie terenu		Zasady zagospodarowania	
podstawowe	dopuszczalne	Ustalenia określające dopuszczalne oddziaływanie na środowisko	Standard akustyczny
P/U (teren zabudowy produkcyjno-usługowej) - zabudowa produkcyjno-usługowa,	- zabudowa usługowa za wyjątkiem usług zdrowia i opieki społecznej, oświaty, - obiekty obsługi rolnictwa, - tereny baz, składów, magazynów, - obiekty infrastruktury komunikacyjnej niezbędne do obsługi przedmiotowego terenu, - sieci, urządzenia i obiekty infrastruktury technicznej, - tereny zieleni urządzonej.	- wskaźnik intensywności zabudowy - od 0,05 do 0,6, - powierzchnia zabudowy – maksimum 30%, - powierzchnia biologicznie czynna – minimum 30%, - wysokość zabudowy usługowej – maksimum 9 m, wysokość innych obiektów budowlanych - maksimum 12 m.	- nie ustala się, uciążliwość prowadzonej działalności nie może wykraczać poza teren objęty planem

Dokumentami powiązаныmi z niniejszym planem są:

- Koncepcja Przestrzennego Zagospodarowania Kraju 2030, Uchwała Nr 239 Rady Ministrów z dnia 13 grudnia 2011 r., Monitor Polski z 2012 r., poz. 252);
- Plan Zagospodarowania Przestrzennego Województwa Śląskiego, Uchwała Nr II/21/2/2004 Sejmiku Województwa Śląskiego z dnia 21 czerwca 2004 r. oraz Zmiana PZP Województwa Śląskiego 2020+ (Dz. Urz. Woj. Śl. z 13.09.2016. poz. 4619).
- Studium uwarunkowań i kierunków zagospodarowania przestrzennego gminy Irządze, Uchwała Rady Gminy Irządze, Uchwała nr 20/III/2002 Rady Gminy Irządze z dnia 30 grudnia 2002r.

3 OCENA ISTNIEJĄCEGO STANU ŚRODOWISKA

3.1 Położenie i struktura użytkowania

Obszar opracowania położony jest w centralnej części gminy Irządze, w miejscowości Irządze. Obejmuje zabudowaną działkę nr ew. 1636, o powierzchni 1,1ha, znajdującą się w zachodniej części wsi, na obrzeżu terenów zabudowanych. Od strony południowo-wschodniej graniczy ze zwartą zabudową mieszkaniowo-usługową wsi, gdzie znajduje się zabytkowy zespół dworsko-parkowy, a od strony północno-zachodniej z otwartymi terenami rolniczymi, wchodzącymi w skład doliny rzeki Białki Lelowskiej z dopływami.

Obszar opracowania użytkowany jest obecnie jako warsztat obsługi samochodów ciężarowych. Poprzednio znajdowała się tam baza Spółdzielni Kółek Rolniczych.

3.2 Budowa geologiczna

Wg szczegółowej mapy geologicznej Polski w skali 1:50 000 (arkusz Pradła) w zachodniej części terenu gminy pod utworami czwartorzędu występują utwory jury górnej - oksfordu górnego (wapienie płytowe i kredowate z marglami) oraz nierozdzielone utwory oksfordu i kimerydu (wapienie kredowate).

Na utworach mezozoicznych bezpośrednio spoczywają utwory czwartorzędu. Są to gliny zwałowe zlodowacenia południowopolskiego, piaski rzeczne ze żwirami i głazami z okresu interglacjału mazowieckiego i piaski wodnolodowcowe ze żwirami zlodowacenia środkowopolskiego. Na przeważającej części terenu na piaskach lub bezpośrednio glinie zwałowej zalega pokrywa lessowa miąższości 10 - 15 m., utworzona w czasie zlodowacenia północnopolskiego, lokalnie na lessach środkowopolskich.

W dolinie Białki Lelowskiej i dolinach bocznych na holocenijskich piaskach tarasów zalewowych występują namuły i torfy, a w suchych dolinach – deluwia lessowe.

3.3 Rzeźba terenu

Zgodnie z podziałem fizyczno-geograficznym Polski J. Kondrackiego (1978) Gmina Irządze położona jest na granicy dwóch mezoregionów: Wyżyny Częstochowskiej, stanowiącej fragment większej jednostki o nazwie Wyżyna Krakowsko-Częstochowska (część południowo-zachodnia) i Progu Lelowskiego, wchodzącego w skład Wyżyny Przedborskiej (część północno-wschodnia). Granica pomiędzy tymi jednostkami przebiega na linii o kierunku północny zachód – południowy wschód, usytuowanej w rejonie wsi Irządze.

Wyżyna Częstochowska ma powierzchnię wyrównaną, niekiedy falistą, o charakterze wyżyny pagórkowatej, obniżającej się w kierunku północno-wschodnim. Krajobraz jej urozmaicają liczne wapienne ostańce skalne.

Próg Lelowski tworzy monoklinalne pasmo zbudowane z kamienistych margli kredowych. Ma on charakter kuesty o rzeźbie wysokofalistej, rozciętej doliną Krztyni i jej dopływów. W kierunku północnym przechodzi w Nieckę Włoszczowską o rzeźbie płaskorówninnej, miejscami urozmaiconej wydmami oraz lokalnymi podmokłościami i torfowiskami.

Na przeważającej części gminy występuje pokrywa lessowa, która w okolicy Irządz stanowi swoisty pomost pomiędzy Wyżyną Częstochowską a progiem kredowym, maskując granice jednostek.

Wieś Irządze położona jest na pagórkowatym wzniesieniu, na wschód od doliny Białki Lelowskiej i jej dopływów. W okolicy charakterystyczne są liczne wąwozy i dolinki lessowe, powodujące zróżnicowanie rzeźby terenu.

Na obszarze opracowania nie występują duże różnice wysokości względnych. Średnia wysokość wynosi 281,00 - 282,50 m n.p.m. Teren działki jest prawie płaski, opada łagodnie w kierunku zachodnim. Poza jego granicami następuje wyraźny wzrost nachylenia aż do najniższej położonego punktu o wysokości 269,8 m n.p.m. w dolinie rzeki Białki i jej dopływów.

3.4 Wody podziemne

Zachodnia część gminy położona jest w obrębie wieluńsko-krakowskiego regionu hydrogeologicznego, podregionu krakowsko-częstochowskiego. Wody podziemne (szczelinowo-krasowe) występują przede wszystkim w utworach górnej jury. Główny poziom użytkowy w wapieniach i marglach występuje na głębokości od kilkunastu do 100 m. Przeciętne wydajności osiągają w rejonie doliny Białki - 120 m³/h.

Wschodnia część Gminy należy do regionu nidziańskiego, z głównym poziomem użytkowym w marglach i wapieniach kredy górnej, położonym na głębokości 20 – 40 m i wydajności rzędu 30 – 70 m³/h.

Zasoby wód podziemnych gminy Irządze wchodzi w skład GZWP – obszarów głównych zbiorników wód podziemnych, wymagających szczególnej ochrony, pochodzących w tym rejonie z piętra górnourajskiego i górnokredowego. Są to;

- zbiornik nr 326 „Częstochowa E” w utworach jury górnej,
- zbiornik nr 408 „Niecka Miechowska” w utworach kredy górnej.

Najpłytszym poziomem wód podziemnych na obszarze opracowania jest poziom czwartorzędowy. Poziom ten zalega na różnych głębokościach, średnio od 3,0m do 15,0m. W rejonie lokalnych obniżzeń zwierciadło wody gruntowej zalega na głębokości poniżej 2m p.p.t. W granicach opracowania wody gruntowe występują na głębokości 1,5m w części zachodniej do 3.8m p.p.t w części wschodniej.

Na terenie powiatu zawierciańskiego jakość wód podziemnych w 2012-2015r. badana jest w ramach państwowego monitoringu środowiska w 4 punktach regionalnego monitoringu województwa śląskiego, z tego w 1 punkcie w ramach sieci krajowej - monitoring operacyjny. Jak wynika z przeprowadzanych badań, jakość wód podziemnych na terenie powiatu zawierciańskiego jest dobra, zgodnie z warunkami określonymi w rozporządzeniu Ministra Środowiska z dnia 23 lipca 2008 r. w sprawie kryteriów i sposobu oceny stanu wód podziemnych (Dz.U. Nr 143 poz. 896).

Również z badań wykonywanych w województwie śląskim wynika, że wody podziemne są w przeważającej części w zadowalającym stanie. Określenie tendencji zmian w tym przypadku jest jednak dość trudne - zmiany w wodach podziemnych zachodzą powoli i skutki działań chroniących wody jak również zjawisk negatywnych w perspektywie kilku lat mogą być niewidoczne.

Potencjalnym źródłem zanieczyszczeń wód podziemnych w gminie Irządze może być brak kanalizacji sanitarnej (nieszczelne zbiorniki na nieczystości) oraz spływ nawozów i środków ochrony roślin z pól uprawnych.

3.5 Wody powierzchniowe

Teren Gminy w całości leży w dorzeczu Wisły, zlewni rzeki Pilicy. Przez teren Gminy przebiega dział wodny III rzędu, rozdzielający zlewnie lewobrzeżnych dopływów Pilicy: Żebrówki i źródłowego odcinka Białki Lelowskiej, oraz dział wodny IV rzędu rozdzielające zlewnie lewobrzeżnych dopływów Żebrówki: Krztyni, i Białki Zdowskiej, odwadniających wraz z Żebrówką południową część obszaru.

Głównymi stałymi ciekami wodnymi są dopływy Pilicy: Krztynia z Białką Zdowską i Białka Lelowska. zwana także „Ciekiem od Irządze”. Białka Lelowska wypływa z okolic miejscowości Irządze i płynie wzdłuż progu kredowego w kierunku północno - zachodnim i północnym, do Pilicy. Białka Lelowska jest dopływem Pilicy. Rzeka ma uregulowane koryto, a dno doliny pocięte jest licznymi rowami melioracyjnymi.

Dolina Białki Lelowskiej znajduje się w sąsiedztwie obszaru objętego planem. Do najbliższego cieku jest ok. 130m w kierunku zachodnim.

W gminie Irządze nie ma obecnie punktu pomiarowego czystości wód..

Jakość wód powierzchniowych w 2 działających punktach pomiarowych na terenie powiatu zawierciańskiego: Krztynia - ujście do Pilicy w m. Tęgobórz oraz Pilica - powyżej dopływu spod Nakła w m. Łąkiętka jest zła. Wody powierzchniowe w obu punktach charakteryzują się stanem poniżej dobrego w zakresie wskaźników chemicznych.

Potencjał ekologiczny wód powierzchniowych w punkcie Krztynia - ujście do Pilicy m. Tęgobórz określono jako dobry, natomiast w punkcie Pilica - powyżej dopływu spod Nakła m. Łąkieta stan ekologiczny wód określono jako umiarkowany.

W granicach obszaru opracowania nie występują wody powierzchniowe.

3.6 Gleby

Na terenie gminy przeważają gleby ciężkie i, w mniejszym stopniu, gleby bardzo ciężkie. Stanowią one 78,3% wszystkich gleb. Są to żyzne gleby pszenno-buraczane, z wysoką (średnio 2,29%) zawartością próchnicy, utworzone najczęściej z lessów.

W większości są to gleby wysokich klas bonitacyjnych, od pierwszej do trzeciej, chronionych prawnie przed zmianą użytkowania na nierolnicze. Przeważają gleby klas III i II, w zdecydowanej mniejszości występują gleby klas IV, a zwłaszcza V.

Znaczące powierzchnie zajmują też użytki zielone (łąki i pastwiska) klas od II do IV oraz V i VI utworzone z gleb pochodzenia organicznego.

Na obszarze opracowania występują gleby o bardzo dobrej przydatności rolniczej czarnoziemy zdegradowane utworzone z lessów. Są to gleby klas II, IIIa oraz użytki rolne zabudowane B-RII. Kompleks 1 pszenno-buraczany bardzo dobry.

Wg wypisu z rejestru gruntów w skład działki wchodzi następujące użytki:

- grunty orne klasy R II o pow. 0,52 ha i klasy R IIIa o pow. 0,06 ha
- użytki rolne zabudowane B – R II o pow. 0,52 ha.

Gleby klas I – III są chronione przed zmianą przeznaczenia na cele nierolnicze. Zgodnie z przepisami ustawy z dnia o ochronie gruntów rolnych i leśnych - dla użytków o powierzchni przekraczającej 0,5 ha wymagane jest w ramach procedury sporządzania planu miejscowego uzyskanie zgody Ministra Rolnictwa na zmianę przeznaczenia.

3.7 Klimat i warunki topoklimatyczne

Zgodnie z podziałem Polski na dzielnice rolniczo-klimatyczne gmina Irządze znajduje się w częstochowsko-kieleckiej dzielnicy klimatycznej. Obszar gminy charakteryzują przeciętne warunki klimatyczne.

Średnie temperatury roczne wahają się od 7,0 do 7,3⁰C. Najcieplejszym miesiącem jest lipiec z temperaturą 17,0-17,2⁰C, najzimniejszym - styczeń z temperaturą od -3,8 do -4,4⁰C.

Liczba dni z przymrozkami waha się od 112 do 130. Okres bez przymrozków trwa 150 - 166 dni, a długość okresu wegetacyjnego wynosi średnio 200-210 dni. Pokrywa śnieżna utrzymuje się przeciętnie przez 60 do 80 dni w roku.

Roczna suma opadów kształtuje się na poziomie 610 - 620 mm. Najwyższa średnia miesięczna suma opadów przypada na czerwiec, zaś najniższe sumy miesięczne obserwowane są w lutym oraz marcu.

W ciągu roku dominują wiatry wiejące z sektora zachodniego i południowo - zachodniego. Najmniejszy udział mają wiatry z północnego wschodu. Ilość cisz nie przekracza 18 -20 % obserwacji.

Obszar opracowania położony jest w rejonie lokalnego klimatu wysoczyzny lessowej, gdzie podłoże jest suche i ciepłe, występuje dobre przewietrzanie i korzystne warunki termiczne i wilgotnościowe.

3.8 Stan sanitarny atmosfery

Zgodnie z informacjami zawartymi w opracowaniu Wojewódzkiego Inspektoratu Ochrony Środowiska w Katowicach „Trzynasta roczna ocena jakości powietrza w województwie śląskim, obejmująca 2014 rok” (Katowice, kwiecień, 2015 r.), na terenie województwa śląskiego wydzielonych zostało 5 stref (aglomeracja górnośląska, aglomeracja rybnicko-jastrzębska, miasto Bielsko-Biała,

miasto Częstochowa i strefa śląska – pozostały obszar województwa), w których dokonano oceny jakości powietrza.

Powiat zawierciański, gdzie położona jest gmina Irządze, znajduje się w całości w obrębie strefy śląskiej.

Badania stanu czystości powietrza atmosferycznego prowadzone były przez WIOŚ i objęły ocenę stężeń następujących zanieczyszczeń:

- pod kątem spełnienia kryteriów ustanowionych w celu ochrony zdrowia: benzen, dwutlenek azotu, dwutlenek siarki, tlenek węgla, ozon, pył zawieszony PM10, pył zawieszony PM2,5, arsen, benzo(a)piren, ołów, kadm, nikiel,
- pod kątem spełnienia kryteriów ustalonych w celu ochrony roślin: dwutlenek siarki, tlenki azotu, ozon.

Najbliżej gminy Irządze zlokalizowany jest jeden punkt monitoringu, znajdujący się w Zawierciu przy ul. Skłodowskiej-Curie, na którym badane są pył zawieszony PM10, 24-godzinny i benzo(a)piren (BaP), 24-godzinny.

W wyniku klasyfikacji dokonanej z uwzględnieniem kryterium ochrony zdrowia i kryterium ochrony roślin, powiat zawierciański (położony na terenie strefy śląskiej) został zakwalifikowany do klasy C jakości powietrza. Dotyczy to następujących rodzajów zanieczyszczeń: pyłu zawieszonego PM10 i PM2,5, benzo(a)pirenu oraz ozonu.

Główną przyczyną wystąpienia przekroczeń pyłu zawieszonego PM10 i benzo(a)pirenu w okresie zimowym jest emisja z indywidualnego ogrzewania budynków a w okresie letnim bliskość drogi z intensywnym ruchem pojazdów oraz niekorzystne warunki meteorologiczne (tj. występowanie okresów słabego rozprzestrzeniania się zanieczyszczeń, kiedy prędkości wiatrów nie przekraczają 1,5 m/s). Priorytetem zatem jest ograniczenie niskiej emisji ze źródeł komunalnych oraz emisji zanieczyszczeń komunikacyjnych pochodzących ze spalania paliw w silnikach samochodowych.

Jakość powietrza (rozumiana jako stan jego czystości) na terenie powiatu zawierciańskiego kształtowana jest nie tylko przez źródła emisji powierzchniowej, liniowej oraz punktowej, zlokalizowane na terenie powiatu. Istotną rolę odgrywa również napływ zanieczyszczeń z terenów sąsiadujących.

Zasadnicze znaczenie odgrywa lokalizacja terenu powiatu w kierunku północno-wschodnim od uprzemysłowionego rejonu Górnego Śląska i Zagłębia. Lokalizacja ta wpływa na napływ zanieczyszczeń z tych terenów, będący rezultatem dominujących w tym rejonie wiatrów z kierunku południowo-zachodniego oraz zachodniego.

Na terenie objętym planem nie występują źródła zanieczyszczeń powietrza o dużej uciążliwości. Na stan czystości powietrza ma wpływ lokalna emisja zanieczyszczeń z indywidualnych palenisk oraz źródła spoza obszaru gminy.

Generalnie ze względu na położenie terenu w obszarach wiejskich, nieuprzemysłowionych oraz dobre warunki przewietrzania stan powietrza na terenie objętym opracowaniem należy ocenić jako dobry.

3.9 Przyroda ożywiona i prawna ochrona jej zasobów

Szata roślinna

Szata roślinna gminy Irządze jest bogata i zróżnicowana, o wysokich walorach przyrodniczo-krajobrazowych. Występuje tu kilka zbiorowisk leśnych, zadrzewienia łęgowe związane z dolinami rzecznyymi, duże powierzchnie łąk, zadrzewienia śródpolne i przydrożne, kilka zespołów parków podworskich i zieleń towarzysząca obiektom sakralnym i usługowym. Wśród okazów starodrzewu jest kilka pomników przyrody.

W najbliższym sąsiedztwie obszaru objętego planem znajduje się park podworski w Irządzach.

Jest to duży zespół wartościowych zadrzewień – dominują: lipy, graby, jesiony, modrzewie, kasztanowce, wiązy. W domieszce występują: wierzby, buki, dzikie czereśnie, czeremchy, dęby, świerki. Niektóre okazy starodrzewu (lipy, buki, wiązy, jesiony i graby) w wieku ok. 100-300 lat o

wymiarach pomnikowych. Przed budynkiem dworu, obecnie siedziby Urzędu Gminy, rośnie lipa drobnolistna pomnik przyrody.

Na terenie działki występuje zieleń wysoka, wyróżniająca się w krajobrazie – są to drzewa liściaste (głównie jesiony) w wieku ok. 40 lat rosnące wokół ruin dawnej stodoły.

Fauna

Fauna gminy jest typowa dla obszarów wiejskich o bogatej szacie roślinnej, gdzie występuje różnorodność siedlisk naturalnych i antropogenicznych.

Obszary leśne, zwłaszcza lasy liściaste, takie jak grądy i buczyny dają schronienie licznym drobnym ssakom, głównie gryzoniom i ryjówkom, w tym gatunkom cennym - popielicom, koszatkom i orzesznicom. Tego typu lasy to także ważny biotop niektórych nietoperzy oraz jeży.

Siedliska wodne i nadwodne mają pierwszorzędne znaczenie dla zachowania gatunków wilgociolubnych, jak np. bóbr europejski, występujący w dolinie rzeki Krztyni. Stanowią również jedyne miejsce żerowania niektórych gatunków nietoperzy (nocka rudego, nocka łydkowłosego).

Krajobraz rolniczy z polami uprawnymi, łąkami i miedzami jest siedliskiem m.in. chomika europejskiego i myszy zielnej, a także zająca szaraka. Śródpolne zadrzewienia są wykorzystywane np. przez nietoperze o krótkim zasięgu echolokacji. Jaskinie, ale także ich sztuczne odpowiedniki, takie jak sztolnie, szyby, opuszczone budynki stanowią ważne miejsca hibernacji nietoperzy.

Na terenie gminy znajduje się kilka ostoi ptaków, związanych ze zbiornikami wodnymi i obszarami leśnymi. Najważniejsze z nich to:

- stawy rybne w Wygiełzowie, o pow 24,5ha gdzie występują ptaki rzadkich gatunków – bąk, łabędź niemy, zausznik, błotniak stawowy, kormoran czarny, żuraw;
- stawy rybne Krztynia o pow. ok.47ha, gdzie można spotkać rzadko spotykane łabędzie nieme, zimorodki i remizy;
- dolina Krztyni w rejonie miejscowości Podgórze – na łąkach znajduje się duże lęgowisko bociana białego;
- park dworski w Zawadzie, gdzie z rzadszych gatunków występuje bażant, sowa uszata, drozd i kwiczoł;
- lasy w dolinie Krztyni – znajduje się tu stanowisko lęgowe bociana czarnego.

Elementy środowiska przyrodniczego i kulturowego objęte ochroną prawną

Gmina Irządze położona jest pomiędzy dwoma dużymi obszarami o wysokich walorach przyrodniczych i krajobrazowych o znaczeniu regionalnym i krajowym: Wyżyną Krakowsko-Częstochowska oraz doliną Pilicy.

Park Krajobrazowy „Orlich Gniazd” położony na zachód od gminy Irządze chroni unikalny krajobraz i przyrodę jurajską Wyżyny Krakowsko-Częstochowskiej. Granice parku znajdują się w odległości 16 km od obszaru objętego planem. W obszarze parku znajduje się kilka obszarów Natura 2000, z których najbliższej gminy Irządze położona jest Ostoja Kroczycka.

Gmina Irządze graniczy od południowego zachodu z granicą otuliny parku krajobrazowego.

Dolina Pilicy położona jest na północny wschód od gminy Irządze w odległości ponad 8km. Objęta jest w tym rejonie ochroną jako obszary Natura 2000 PLH 240016 „**Suchy Młyn**” i PLH260018 „**Dolina Górnej Pilicy**”. Obejmują malowniczą dolinę rzeki Pilicy ciągnącą się od województwa śląskiego po województwo świętokrzyskie, w którym znajduje się większa część tego obszaru. Obszar ma też znaczenie dla ochrony starorzeczy oraz odznacza się bogactwem fauny i flory. Dolina Górnej Pilicy należy do najistotniejszych ostoi fauny w Polsce środkowej.

Z doliną Pilicy powiązana jest również ostoja PLH 240031 „**Białka Lelowska**” położona w odległości 7km na północ od obszaru objętego planem, obejmująca fragment rzeki Białki pomiędzy Lelowem a Wąsoszem. Ciek ten jest jednym z lepiej zachowanych cieków o charakterze pstrągowym

w województwie śląskim. Występują tu: głowacz białopłetwy i minóg strumieniowy - gatunki będące przedmiotami ochrony.

Na południe w odległości 13 km od miejscowości Irządze znajduje się obszar Natura 2000 PLH 240034 „**Buczyny w Szypowicach i Las Niwiski**”, chroniący wzgórze wapienne porośnięte lasem bukowym, gdzie występuje buczyna storczykowa i żyzna buczyna górska, z licznymi stanowiskami chronionych gatunków storczyków.

Obszary i obiekty objęte ochroną prawną na mocy ustawy o ochronie przyrody na terenie gminy Irządze

- 1) obszar Natura 2000 PLH 240033 „**Źródła Rajeczniczy**” – obejmuje obszar źródliskowy Rajeczniczy, dopływu Pilicy, gdzie znajduje się stanowisko zastępcze endemicznego gatunku warzuchy polskiej (*Cochlearia polonica*). Stanowisko to jest obecnie jednym z dwóch istniejących stanowisk tego gatunku. W sąsiedztwie kilkunastu strumieni dających początek Rajeczniczy wykształciły się lasy łąkowe łągu olszowo-jesionowego. Powierzchnia obszaru 194,3 ha.
- 2) **rezerwat przyrody „Kępina”**, powołany Rozporządzeniem nr 36/05 Wojewody Śląskiego z dnia 19.08.2005 r. Dz.Urz. Woj. Śl. Nr 103/2005, poz. 2775, o powierzchni 89,6ha, położony w granicach wyżej opisanego obszaru Natura 2000. Rezerwat chroni naturalne zbiorowiska nizinne w postaci niżowego lasu łąkowego, olsu porzeczkowego i ziołorośli wraz z całym bogactwem gatunkowym flory i fauny oraz źródlisk i wywierzysk.

Od granic planu dzieli rezerwat odległość 5km.

- 3) pomniki przyrody: 5 pojedynczych drzew oraz 2 grupy drzew.

W gminie występują liczne dobra kultury objęte ochroną na mocy ustawy o ochronie zabytków i opiece nad zabytkami wpisem do rejestru zabytków, znajdujące się w Irządzach, Wygiełzowie i Zawadzie.

W miejscowości Irządze są to:

- kościół parafialny pod wezwaniem św. Wacława;
- zespół dworski, w skład którego wchodzi dwór (obecnie siedziba gminy), czworaki i park dworski;
- 2 stanowiska archeologiczne.

W studium uwarunkowań gminy ochroną w formie ustanowionych strefy ochrony konserwatorskiej zespołów przestrzennych w miejscowości Irządze objęte są:

- obszar centrum wsi z kościołem i terenem przykościelnym oraz miejscem po zespole folwarcznym (strefa „B1”);
- zespół dworsko-parkowy (strefa „B2”);
- obszar cmentarza (strefa „B3”);
- strefa ochrony ekspozycji wsi Irządze (strefa „E”).

Na obszarze opracowania brak jest elementów środowiska przyrodniczego i dóbr kultury prawnie chronionych.

Jeden z budynków to pozostałości murowanej stodoły podworskiej z początku XX wieku. Budynek jest częściowo w ruinie, nie jest objęty ochroną.

Obszar opracowania położony jest w najbliższym sąsiedztwie zabytkowego układu urbanistycznego wsi oraz zespołu dworsko-parkowego, w strefie ochrony konserwatorskiej E - ochrony ekspozycji centrum wsi i zespołu dworskiego w Irządzach, zgodnie z zapisami studium uwarunkowań gminy.

3.10 Krajobraz

Krajobraz gminy Irządze jest krajobrazem terenów otwartych, wiejskich, gdzie elementy naturalne dominują nad terenami zabudowanymi i ma charakter harmonijnego krajobrazu kulturowego.

Na terenie gminy można wyróżnić następujące charakterystyczne rodzaje krajobrazu:

- krajobraz doliny rzek Krztyń i Białki – szeroka dolina ograniczona od północy wysoką malowniczą skarpą, dochodzącą miejscami do 35m wysokości, od południa porośnięta lasem sosnowym. W dolinie rosną łąki, pocięte licznymi drobnymi ciekami i rowami melioracyjnymi, nad którymi rosną olchy.
- krajobraz doliny Białki Lelowskiej - dolina z licznymi odgałęzieniami wcinająca się daleko w teren pól ornych, porośnięta łąkami i roślinnością łąkową, zajmująca ponad jedną trzecią obszaru gminy
- krajobraz lessowy wysoczyzny – charakterystyczny pofalowany krajobraz z licznymi wąwozami i nieckowatymi dolinkami, użytkowany jako pola orne, z rozproszoną zabudową wiejską.

Obszar opracowania położony w obrębie wysoczyzny lessowej. Krajobraz wysoczyzny ma charakter krajobrazu kulturowego rolnego. Dominują pola uprawne, sady, z towarzyszącą zabudową poszczególnych wsi.

O atrakcyjności krajobrazowej obszaru stanowi malownicza pagórkowata rzeźba terenu pochodzenia lessowego.

Obszar objęty planem położony jest w granicach zabudowy wsi Irządze, w sąsiedztwie otwartych terenów rolnych oraz zabytkowego zespołu dworsko-parkowego.

Obecne użytkowanie terenu opracowania – zakład naprawy samochodów ciężarowych – wpływa negatywnie na krajobraz lokalny, zwłaszcza na widok z urzędu gminy. Brak jest zieleni izolacyjnej.

3.11 Klimat akustyczny i emisja niejonizującego promieniowania elektromagnetycznego

Hałas

Dopuszczalne poziomy hałasu w środowisku reguluje rozporządzenie Ministra Środowiska z dnia 14 czerwca 2007 roku w sprawie dopuszczalnych poziomów hałasu w środowisku (t.j. w Dz. U. z 2014 r., poz. 112). Źródłami dźwięku, dla których ustalono dopuszczalne wartości w środowisku są:

- drogi lub linie kolejowe w tym torowiska tramwajowe poza pasem drogowym,
- linie elektroenergetyczne,
- starty, lądowania i przeloty statków powietrznych,
- instalacje i pozostałe obiekty oraz grupy źródeł hałasu:
- hałas przemysłowy,
- hałas komunalny.

Hałas wpływa niekorzystnie na warunki życia ludzi i jest jedną z najpowszechniejszych uciążliwości głównie w aglomeracjach miejskich. Wyróżniamy hałas komunikacyjny (drogowy, kolejowy, lotniczy) oraz hałas przemysłowy.

Gmina Irządze jest gminą wiejską, rolniczą, gdzie nie występują najbardziej uciążliwe źródła hałasu. Głównie występuje hałas komunikacyjny.

W skali gminy najistotniejszymi źródłami hałasu komunikacyjnego są:

- drogi krajowe DK 78 i DK 46;
- droga wojewódzka DW 794;
- drogi powiatowe;
- linia kolejowa CMK.

Obiekty te położone są w znacznej odległości od obszaru opracowania.

Obiekty przemysłowe, rzemieślnicze i usługowe są nieliczne, ich skala nie powoduje przekroczeń norm.

Źródłem hałasu położonym najbliżej obszaru opracowania jest droga powiatowa relacji Irządze – Witów – DK 46, o natężeniu ruchu ok. 800 pojazdów rzeczywistych na dobę.

W sąsiedztwie przedmiotowego terenu nie zaobserwowano innych źródeł uciążliwości, które mogłyby być źródłem hałasu na poziomie ponadnormatywnym.

Pola elektromagnetyczne

Zgodnie z ustawą Prawo ochrony środowiska, ochrona przed polami elektromagnetycznymi polega na zapewnieniu jak najlepszego stanu środowiska poprzez utrzymanie poziomów pól elektromagnetycznych poniżej poziomów dopuszczalnych lub na tych poziomach, a także przez zmniejszenie poziomów tych pól do wartości dopuszczalnych, w przypadku ich przekroczenia.

Promieniowanie elektromagnetyczne ze względu na graniczną wielkość energii, potrzebną do jonizacji cząstek, dzieli się na:

- promieniowanie jonizujące występujące w wyniku wykorzystania substancji promieniotwórczych w energetyce jądowej, ochronie zdrowia, przemyśle, badaniach naukowych,
- promieniowanie niejonizujące związane ze zmianami pola elektromagnetycznego wytwarzanego przez źródła energetyczne i radiokomunikacyjne, do których zalicza się urządzenia nadawcze (radio-telewizyjne, telekomunikacyjne - bazowe stacje telefonii komórkowej, radiolokacyjne-radiolinie), a także urządzenia przemysłowe i linie o napięciu znamionowym 110 kV, 220 kV i 400 kV oraz stacje elektroenergetyczne 400/220/110 kV.

W gminie Irządze znajduje się sieć 110kV relacji Łośnice – Szczekociny. Znajduje się ona w odległości ponad 2 km od przedmiotowego terenu.

Na przedmiotowym terenie występuje jedynie sieć energetyczna napowietrzna niskiego napięcia. Nie jest ona źródłem uciążliwości powodujących ograniczenia w zagospodarowaniu poza jej trasą przebiegu.

4 OCENA TENDENCJI ZMIAN W ŚRODOWISKU W PRZYPADKU BRAKU REALIZACJI USTALEŃ PROJEKTOWANEGO DOKUMENTU

W analizowanym przypadku projektowany dokument – projekt planu miejscowego dotyczy terenu o powierzchni 1,1 ha użytkowanego pierwotnie jako baza SKR, a obecnie jako warsztat obsługi samochodów ciężarowych. Teren nie jest objęty planem miejscowym, a więc obecnie nie ma określonych zasad zagospodarowania w formie przepisu gminnego. Ewentualne zamierzenia inwestycyjne są więc regulowane decyzjami administracyjnymi (decyzja w.z. decyzja środowiskowa), które nie muszą być zgodne z ustaleniami studium gminy.

Opracowanie planu miejscowego spowoduje ustalenie parametrów zabudowy i zagospodarowania terenu zgodnie ze studium, a więc zgodnie z całościową wizją rozwoju gminy. Będzie to mieć pozytywny wpływ na ład przestrzenny, a także stan środowiska.

Brak realizacji ustaleń projektu planu spowoduje utrzymanie stanu istniejącego – ewentualne nowe inwestycje będą lokalizowane bez szerszego powiązania z zagospodarowaniem gminy i funkcjonowaniem środowiska.

Można więc przypuszczać, że brak realizacji ustaleń projektowanego dokumentu może przyczynić się do wystąpienia niekorzystnych zmian w środowisku.

Dokumenty planistyczne nie stanowią narzędzia regulującego szereg zjawisk mogących mieć znaczący wpływ na środowisko, ze względu na brak podstaw prawnych do ich wprowadzenia do ustaleń dokumentów planistycznych; są one regulowane przez inne przepisy prawne i opracowanie odpowiednich dokumentów należy do kompetencji innych organów - np. dotyczących ochrony wód podziemnych, na podstawie ustawy prawo wodne; brak też faktycznego wpływu dokumentów planistycznych na powstające zjawiska lub zachowania (np. na zwiększenie niskiej emisji, na

przestrzeganie przepisów z zakresu ochrony środowiska w tym na prawidłowe postępowanie ze ściekami i odpadami, zwiększenie ruchu drogowego).

Reasumując stwierdzić należy, że nie można w sposób jednoznaczny przewidzieć w jaki sposób brak realizacji ustaleń projektowanego dokumentu wpłynie na tendencje zmian w środowisku.

5 ISTNIEJĄCE PROBLEMY OCHRONY ŚRODOWISKA ISTOTNE Z PUNKTU WIDZENIA REALIZACJI PROJEKTOWANEGO DOKUMENTU, W SZCZEGÓLNOŚCI DOTYCZĄCE OBSZARÓW PODLEGAJĄCYCH OCHRONIE PRAWNEJ NA MOCY USTAWY Z DNIA 16 KWIETNIA 2004 O OCHRONIE PRZYRODY

W obszarze objętym opracowaniem nie występują obszary podlegające ochronie na mocy ustawy o ochronie przyrody.

W odległości 5km od obszaru opracowania znajduje się obszar Natura 2000 „Źródła Rajeczniczy” oraz rezerwat przyrody „Kępina”. Odległość oraz uwarunkowania fizjograficzne powodują, że nie ma związków przestrzennych mogących skutkować powiązaniem między stanem środowiska obszaru objętego planem a w.w obszarami chronionymi.

Natomiast w bezpośrednim sąsiedztwie obszaru objętego planem znajduje się Dolina Białki Lelowskiej, korytarz ekologiczny o znaczeniu lokalnym. Do najbliższego cieku położonego w dolinie jest ok. 130m w kierunku zachodnim.

Zapisy planu wpływają na przyszłe zagospodarowanie terenów, a tym samym na stan i funkcjonowanie środowiska przyrodniczego w skali miejscowej, oddziaływania mogą dotyczyć w szczególności takich komponentów jak: świat zwierząt i krajobraz, świat roślin, gleby, wody powierzchniowe i podziemne.

Z punktu widzenia projektowanego dokumentu do najistotniejszych problemów ochrony środowiska należy uznać następujące zagadnienie zapewnienie ochrony obszaru istotnego dla funkcjonowania środowiska przyrodniczego w skali lokalnej - korytarza ekologicznego doliny Białki Lelowskiej, a w szczególności ochronę zasobów wód powierzchniowych i podziemnych przed zanieczyszczeniem.

Istotnym zagadnieniem jest również ochrona powietrza przed zanieczyszczeniem ze względu na położenie obszaru planu w sąsiedztwie terenów zabudowy mieszkaniowej.

6 CELE OCHRONY ŚRODOWISKA USTANOWIONYCH NA SZCZEBLU MIĘDZYNARODOWYM, WSPÓLNOTOWYM I KRAJOWYM

Strategicznym celem polityki ekologicznej państwa, a także województwa śląskiego jest zapewnienie bezpieczeństwa ekologicznego i tworzenie podstaw do zrównoważonego rozwoju społeczno - gospodarczego. Planowane działania w obszarze ochrony środowiska w Polsce wpisują się w priorytety w skali Unii Europejskiej i cele szóstego wspólnotowego programu działań w zakresie środowiska naturalnego (Szósty wspólnotowy program działań w zakresie środowiska naturalnego ustanowiony decyzją 1600/2002/WE Parlamentu Europejskiego I Rady z dnia 22 lipca 2002 r.). Dokument ten wskazuje szereg zadań mających na celu m.in. osiągnięcie poziomów jakości ziemi i wody powierzchniowej, które nie wywołują znacznego wpływu oraz zagrożenia dla zdrowia ludzkiego i środowiska naturalnego. W ramach tych ustaleń mieszczą się w szczególności zapisane w projektach uchwał zasady modernizacji, rozbudowy i budowy systemów infrastruktury technicznej służące ochronie zasobów i jakości wód płynących, podziemnych oraz powietrza a także ograniczenia uciążliwości lokalizowanych obiektów.

W odniesieniu do wspólnotowej polityki ochrony środowiska, zgodnie z Polityką Ekologiczną Państwa w latach 2009 - 2012 z perspektywą do roku 2016, do najważniejszych wyzwań należy zaliczyć:

- działania na rzecz zapewnienia realizacji zasady zrównoważonego rozwoju,
- przystosowanie do zmian klimatu,
- ochronę różnorodności biologicznej.

Istotnym powiązaniem dokumentem przyjętym na szczeblu krajowym jest „Strategiczny plan adaptacji dla sektorów i obszarów wrażliwych na zmiany klimatu do roku 2020 z perspektywą do roku 2030”.

Podstawą dla formułowania ustaleń obowiązującego „Studium uwarunkowań i kierunków zagospodarowania przestrzennego gminy Irządze”, które określa wytyczne i kierunki dla sporządzanych miejscowych planów zagospodarowania przestrzennego na terenie gminy, w tym również dla projektowanego dokumentu, była zasada zrównoważonego rozwoju, która zakłada taki rozwój społeczno - gospodarczy, w którym następuje proces integrowania działań politycznych, gospodarczych i społecznych, z zachowaniem równowagi przyrodniczej oraz trwałości podstawowych procesów przyrodniczych, w celu zagwarantowania możliwości zaspokajania podstawowych potrzeb poszczególnych społeczności lub obywateli zarówno współczesnego pokolenia, jak i przyszłych pokoleń.

Kryteria zrównoważonego rozwoju zostały uwzględnione w analizowanym projekcie miejscowego planu zagospodarowania przestrzennego m.in. poprzez zapisanie jak najbardziej racjonalnych zasad kształtowania przestrzeni oraz warunków zagospodarowania.

W projekcie planu określono podstawowe zasady ochrony lokalnych zasobów środowiska przyrodniczego, opierając się na priorytetowych celach ochrony środowiska wynikających z dokumentów ustanowionych na szczeblu wspólnotowym (dokumenty i dyrektywy Unii Europejskiej), rządowym (Polityka Ekologiczna Państwa, Narodowy Plan Rozwoju), samorządowym (Plan Zagospodarowania Przestrzennego Województwa Śląskiego, Strategia Rozwoju Województwa Śląskiego, Program Ochrony Środowiska Województwa Śląskiego).

7 PRZEWIDYWANE ZNACZĄCE ODDZIAŁYWANIE NA CELE I PRZEDMIOT OCHRONY OBSZARÓW NATURA 2000 ORAZ INTEGRALNOŚĆ TYCH OBSZARÓW

Głównym celem funkcjonowania Europejskiej Sieci Ekologicznej Natura 2000 jest zachowanie określonych typów siedlisk przyrodniczych i gatunków roślin i zwierząt, dla zachowania których zostały wyznaczone.

W obszarze objętym opracowaniem nie występują obszary Natura 2000.

Najbliżej przedmiotowego obszaru w odległości 5km znajduje się obszar Natura 2000 „Źródła Rajeczniczy” , w którym położony jest rezerwat przyrody „Kępina”.

Pozostałe obszary Natura 2000 znajdują się w odległości ponad 7 km.

Obszar planu położony jest w terenie zabudowanym wsi Irządze i ma powierzchnię 1,1ha. Wielkość obszaru, odległość oraz uwarunkowania fizjograficzne powodują, że nie ma związków przestrzennych mogących skutkować powiązaniem między stanem środowiska obszaru objętego planem a w.w. obszarem chronionym.

Ustalenia projektowanego dokumentu mają charakter porządkujący istniejące zagospodarowanie terenu, co może przyczynić się do poprawy stanu środowiska przyrodniczego w skali lokalnej.

Pozwala to stwierdzić, że w wyniku realizacji ustaleń analizowanego dokumentu nie wystąpi znaczące oddziaływanie na cele i przedmiot ochrony oraz integralność obszarów Natura 2000.

8 PRZEWIDYWANE ZNACZĄCE ODDZIAŁYWANIA NA ŚRODOWISKO

Ustalenia analizowanego dokumentu stwarzają warunki prawne do lokalizacji zabudowy produkcyjno-usługowej na obszarze o powierzchni 1,1 ha.

Analizując przewidywane znaczące oddziaływanie na środowisko wzięto pod uwagę maksymalny stopień zagospodarowania terenu zgodnie z nowymi warunkami zabudowy i zagospodarowania.

8.1 Oddziaływanie na rośliny i zwierzęta, w tym gatunki chronione oraz różnorodność biologiczną

Ustalenia analizowanego dokumentu pozwolą na zagospodarowanie przedmiotowego terenu na cele zabudowy produkcyjno-usługowej. Obecnie obszar objęty projektem planu jest zabudowany i prowadzona jest tam działalność gospodarcza. Część terenu ok. 20% powierzchni - jest utwardzona. Na terenie działki występuje zieleń wysoka, wyróżniająca się w krajobrazie – są to drzewa liściaste (głównie jesiony) w wieku ok. 40 lat rosnące wokół ruin dawnej stodoły. Pozostała część terenu jest porośnięta ekstensywną murawą.

Realizacja zabudowy produkcyjno-usługowej będzie mieć miejsce na maksymalnej powierzchni 30% powierzchni działki tj na ok. 0,3 ha. W projekcie planu zostały określone szczegółowe parametry zabudowy i zagospodarowania terenu. Określono minimalną powierzchnię biologicznie czynną oraz maksymalną powierzchnię zabudowy. Ustalono wymóg realizacji zieleni izolacyjnej na części działki.

Zagospodarowanie terenu zmieni charakter roślinności z półnaturalnego na urządzoną. Porównując istniejące i docelowe wskaźniki pokrycia roślinnością obszaru planu należy stwierdzić, że nie nastąpi znaczne pogorszenie warunków środowiska w tym zakresie.

Obszar planu jest prawdopodobnie siedliskiem fauny antropogenicznej typowej dla zabudowań wiejskich. W trakcie budowy nowych obiektów część fauny wyemigruje na tereny sąsiednie. Po zakończeniu realizacji inwestycji, a zwłaszcza po zrealizowaniu zieleni izolacyjnej na terenie działki będzie mogła bytować fauna.

Podsumowując, należy stwierdzić, że realizacja ustaleń projektu planu nie będzie mieć znaczącego wpływu na rośliny, zwierzęta oraz różnorodność biologiczną.

8.2 Oddziaływanie na ludzi

Oddziaływanie na ludzi będzie się wiązało z kształtowaniem warunków zdrowotnych, na które wpływ wywiera: stan sanitarny powietrza atmosferycznego, hałas oraz wiąże się z występowaniem różnego rodzaju zagrożeń.

Pogorszenie warunków życia mieszkańców będzie miało miejsce na etapie realizacji inwestycji i będzie związane z uciążliwościami spowodowanymi pracą maszyn i urządzeń budowlanych w postaci hałasu, wibracji i wzrostem zanieczyszczenia powietrza. Należy również spodziewać się wzrostu natężenia ruchu na drodze lokalnej. Oddziaływania te wystąpią lokalnie i będą krótkookresowe, będą też rozłożone w czasie. Do ograniczenia uciążliwości związanych z procesem budowlanym przyczynia się rzetelne wypełnianie przepisów prawa budowlanego.

Docelowe zagospodarowanie nie będzie powodować szczególnych uciążliwości dla ludzi, po warunkiem zachowania zapisów planu odnośnie warunków zabudowy i zagospodarowania terenu oraz obowiązujących przepisów ochrony środowiska. Plan zakazuje lokalizacji inwestycji mogących zawsze znacząco oddziaływać na środowisko i ustala zasadę ograniczenia uciążliwości do granic nieruchomości.

W projektowanym zagospodarowaniu terenu nie przewiduje się lokalizacji inwestycji mogących być potencjalnym źródłem wystąpienia poważnej awarii w świetle przepisów ustawy z dnia 27 kwietnia 2001r. - Prawo ochrony środowiska.

8.3 Oddziaływanie na wody powierzchniowe i podziemne

Oddziaływanie na wody należy rozpatrywać w dwóch aspektach: w aspekcie ich stanu sanitarnego oraz w aspekcie ich zasobów, w tym warunków odpływu i retencji.

W wyniku realizacji ustaleń projektu planu nie powinny powstać obiekty będące źródłem zanieczyszczeń wód powierzchniowych i podziemnych.

Projektowana zabudowa produkcyjno-usługowa może być – w przypadku niewłaściwej realizacji i eksploatacji źródłem zanieczyszczeń wód powierzchniowych i podziemnych. Ustalenia planu stwarzają wymogi zachowania odpowiednich standardów środowiska w zakresie gospodarki wodno-ściekowej.

Dodatkowo, w związku z położeniem obszaru opracowania w zasięgu występowania Głównych Zbiornika Wód Podziemnych należy zwrócić uwagę na możliwość wprowadzenia do ustaleń planu następujących ograniczeń:

- zakaz wprowadzania nieoczyszczonych ścieków bytowo-gospodarczych, komunalnych i przemysłowych do wód i ziemi,
- zakaz składowania odpadów komunalnych lub produkcyjnych.

Zagrożenie dla środowiska wodnego mogą stanowić również odpady, powstające w trakcie eksploatacji inwestycji. Niewłaściwe ich gromadzenie może powodować przedostanie się zanieczyszczeń, przy udziale wód opadowych, do gruntu i wód. Dlatego też odpady wszelkiego typu powinny być selektywnie gromadzone, w pojemnikach przystosowanych do tego celu i odbierane przez specjalistyczne jednostki zajmujące się ich utylizacją lub wykorzystaniem. Analizowany projekt planu w zakresie gospodarki odpadami ustala obowiązek wywozu odpadów komunalnych na urządzone składowisko odpadów komunalnych.

Gospodarkę odpadami w gminie reguluje uchwała Rady Gminy. Prowadzona jest segregacja odpadów, odpady zgodnie z ich rodzajami są systematycznie odbierane przez specjalistyczne firmy i odwożone na miejsca przeznaczone do ich składowania lub recyklingu.

Realizacja ustaleń projektu planu spowoduje niewielkie w skali gminy zwiększenie ilości powstających ścieków i odpadów, które nie powinny być źródłem zanieczyszczeń wód powierzchniowych i podziemnych przy postępowaniu zgodnie z obowiązującymi przepisami w tym zakresie.

8.4 Oddziaływanie na powietrze atmosferyczne

Wprowadzone zmiany w zakresie przeznaczenia terenu nie spowodują znaczącego wzrostu oddziaływań na stan sanitarny atmosfery wynikających z powstania nowych źródeł emisji z instalacji grzewczych, technologicznych i komunikacyjnych w odniesieniu do stanu istniejącego. Ustalenia planu nakazują przestrzeganie standardów ochrony powietrza oraz stosowanie do celów grzewczych nośników i źródeł energii oraz rozwiązań technicznych nieuciążliwych dla otoczenia.

Niewielka skala zmian w stosunku do stanu obecnego nie spowoduje istotnego wzrostu oddziaływań w tym zakresie.

8.5 Oddziaływanie na powierzchnię ziemi

Realizacja inwestycji przewidywanej w projekcie planu będzie skutkować przekształceniami powierzchni ziemi w związku z koniecznymi pracami ziemnymi dla potrzeb realizacji zabudowy produkcyjno-usługowej.

Skutkiem będą zmiany ukształtowania terenu wynikające z potrzeby uwzględnienia warunków posadowienia obiektów oraz zmniejszenie się powierzchni terenów biologicznie czynnych, co uniemożliwi w miejscach zabudowanych i utwardzonych naturalną wegetację roślin i zwierząt. Prace budowlane prowadzone w związku z realizacją ustaleń analizowanego dokumentu powinny minimalizować przekształcenia powierzchni ziemi i chronić ją przed erozją poprzez właściwe zagospodarowanie terenu i odprowadzanie wód opadowych, uwzględniać wtórne zagospodarowanie warstwy humusowej przy wykonywaniu prac ziemnych. W planie znajdują się stosowne zapisy w tym zakresie.

Wprowadzenie zieleni urządzonej w zagospodarowaniu terenu będzie służyć ochronie powierzchni ziemi przed erozją oraz odbudowie terenów biologicznie czynnych.

Biorąc pod uwagę skalę zmian wprowadzonych przez projekt planu w stosunku do stanu istniejącego, negatywne skutki realizacji analizowanego dokumentu na powierzchnię ziemi nie będą dla środowiska znaczące.

8.6 Oddziaływanie na krajobraz

Obszar objęty planem położony jest w granicach zabudowy wsi Irządze, w sąsiedztwie otwartych terenów rolnych oraz zabytkowego zespołu dworsko-parkowego. Obecne użytkowanie terenu opracowania – zakład naprawy samochodów ciężarowych – wpływa negatywnie na krajobraz lokalny, zwłaszcza na widok z urzędu gminy, a także na panoramę wsi od strony pól. Istniejąca zieleń nie stanowi wystarczającej osłony. Brak jest zieleni izolacyjnej.

Zapisy planu zawierają ustalenia dotyczące ochrony krajobrazu, uwzględniające również wymogi wynikające ze strefy ochrony ekspozycji wsi Irządze. Ograniczono powierzchnię zabudowy, wysokość budynków, określono geometrię dachów w zgodzie z wytycznymi konserwatorskimi do studium, a także ustalono zasady realizacji zieleni izolacyjnej. Plan ustala stosowanie do nowych nasadzeń drzew rodzajów rodzimych w nawiązaniu do drzewostanu zabytkowego parku dworskiego.

Można więc stwierdzić, że realizacja ustaleń projektowanego dokumentu wpłynie korzystnie na krajobraz wsi Irządze.

8.7 Oddziaływanie na klimat

Oddziaływanie na klimat będzie miejscowe związane z funkcjonowaniem zabudowy produkcyjnej i usługowej, w ilości kilku budynków.

Emisja gazów cieplarnianych będzie wynikać ze spalania paliw w celach związanych z procesami produkcyjnymi oraz grzewczymi. W ustaleniach planu występują zapisy nakazujące stosowanie do celów produkcyjnych i grzewczych nośników i źródeł energii oraz rozwiązań technicznych nieuciążliwych dla otoczenia, a także obowiązek spełniania norm i standardów ochrony powietrza.

Analizując ustalenia projektowanego dokumentu należy stwierdzić, że będą zapobiegać negatywnemu oddziaływaniu nowego zainwestowania na klimat, wprowadzając standardy ochrony powietrza ograniczające emisję CO₂ i innych zanieczyszczeń do atmosfery.

8.8 Oddziaływanie na zasoby naturalne

W granicach obszaru objętego projektem planu nie występują udokumentowane złoża surowców mineralnych.

Innym zasobem naturalnym środowiska są wody podziemne zgromadzone w Głównych Zbiornikach Wód Podziemnych (GZWP) nr 408 i 326. Ustalenia projektu planu nie wpłyną znacząco na warunki zasilania zbiornika, ani nie ograniczą dostępu do jego zasobów. W projekcie planu umieszczono zapisy gwarantujące zachowanie odpowiedniej jakości wód podziemnych.

Na części obszaru opracowania występują gleby o wysokiej przydatności rolniczej. Gleby te nie były użytkowane rolniczo od kilkudziesięciu lat. Można więc stwierdzić, że realizacja projektu planu nie spowoduje zmian w tym zakresie.

8.9 Oddziaływanie na zabytki i obiekty o wartościach kulturowych

W granicach objętych planem nie występują zabytki i obiekty o wartościach kulturowych.

Obszar opracowania położony jest w najbliższym sąsiedztwie zabytkowego układu urbanistycznego wsi oraz zespołu dworsko-parkowego, w strefie ochrony konserwatorskiej E - ochrony ekspozycji centrum wsi i zespołu dworskiego w Irządzach, zgodnie z zapisami studium uwarunkowań gminy.

Ustalenia planu uwzględniają wymogi konserwatorskie w zakresie kształtowania zabudowy, krajobrazu i zieleni. Realizacja ustaleń planu wpłynie korzystnie na ekspozycję wsi Irządze oraz na widok od strony zespołu dworsko-parkowego.

8.10 Oddziaływanie na dobra materialne

W wyniku realizacji ustaleń projektowanego dokumentu powstaną nowe obiekty zabudowy produkcyjnej i usługowej, zwiększające zasoby dóbr materialnych oraz nowych miejsc pracy, które mogą przyczynić się w sposób korzystny, w stopniu adekwatnym do wielkości inwestycji, do rozwoju społeczno – ekonomicznego miejscowości.

8.11 Wskazanie zagrożeń wynikających z potencjalnych skumulowanych oddziaływań planowanego i istniejącego zagospodarowania analizowanego terenu

Nie przewiduje się wystąpienia zagrożeń ze strony skumulowanych oddziaływań planowanego i istniejącego zagospodarowania analizowanego terenu. Projektowane zagospodarowanie będzie mieć miejsce na terenie zabudowanym, użytkowanym cele usługowo-techniczne.

Regulacje w zakresie ochrony środowiska i zasobów przyrody zawarte w projekcie planu ograniczają możliwość wystąpienia znaczących zmian w stanie środowiska w przypadku realizacji wszystkich zaplanowanych funkcji.

8.12 Syntetyczna ocena skutków realizacji projektu dla środowiska

Na podstawie rozpoznanych skutków – pozytywnych i negatywnych dla poszczególnych komponentów środowiska dokonano syntetycznej oceny wpływu ustaleń projektu miejscowego planu zagospodarowania przestrzennego na środowisko.

Prognozowane skutki realizacji ustaleń projektu planu oznaczono następującymi symbolami:

- (+) – oznacza pozytywne oddziaływanie i skutki realizowanego ustalenia projektu planu na dany komponent środowiska,
- (-) – oznacza negatywne oddziaływanie i skutki realizowanego ustalenia projektu planu na dany komponent środowiska,
- (0) – oznacza brak wpływu na dany komponent środowiska,
- (N) – brak możliwości jednoznacznego określenia wpływu na dany element, gdy jest on zależny od wyboru szczegółowych rozwiązań lub innych niemożliwych obecnie do przewidzenia i uwzględnienia w symulacji, uwarunkowań.

Uwzględniono następujące cechy przewidywanych oddziaływań:

- Typ oddziaływania - bezpośrednie (b), pośrednie (p), wtórne (w), skumulowane (s),
- Okres trwania - krótkoterminowe (k), długoterminowe (d), stałe (st) i chwilowe (ch)
- Zasięg oddziaływania – lokalne (l), ponadlokalne (pl).

Wyniki analizy przedstawiono w poniższej tabeli.

Wybrane ustalenia projektu planu		najbliższe obszary objęte ochroną prawną ¹	różnorodność biologiczna	ludzie	zwierzęta	rośliny	wody powierzchniowe	wody podziemne	powietrze	powierzchnia ziemi	krajobraz	klimat	zasoby naturalne	dobry materiał
Lokalizacja zabudowy produkcyjno-usługowej	etap budowy	0	-/0 b k l	-/0 b k l	-/0 b k l	- b k l	-/+ b k l	0/+	-/+ b k l	-/0 b k l	0/+	-/0 p k l	0	0/+
	etap użytkowania	0	0	0	0	0	N	N	N	0	0	0	0	+ l
Ustalenia dotyczące ładunku przestrzennego: - ustala się zasadę docelowego jednolitego wykończenia budynków w ramach zabudowy działki budowlanej, - w ramach powierzchni biologicznie czynnej należy uwzględnić w zagospodarowaniu zieleni urządzonej, wykorzystując istniejące zadrzewienia: w formie zieleni towarzyszącej miejscom postojowym lub w formie pasa zieleni izolacyjnej szerokości min. 4m		0	0	+ p. d. st. l	0/+	+ p. d. st. l	0	0	0	0	+ b. d. st. l	0	0	+ p.
Ustalenia w zakresie ochrony powietrza: - zastosowanie do celów grzewczych i technologicznych nośników i źródeł energii oraz rozwiązań technicznych nieuciążliwych dla otoczenia, - obowiązek spełnienia określonych w przepisach odrębnych norm i standardów z zakresu emisji zanieczyszczeń wprowadzanych do powietrza atmosferycznego		0	+ w. st. d.	+ p. st. d.	+ p. st. d.	+ p. st. d.	+ w. st.	0	+ b. d. st. l	+ p. d. st.	+ p.	+ b. d. st. l	+ p. d. st.	+ p.
Ustalenia w zakresie ochrony wód i gruntów: - nakaz utwardzania dróg, placów i parkingów w sposób zabezpieczający środowisko gruntowo-wodne przed zanieczyszczeniem, - nakaz odprowadzenia ścieków deszczowych z utwardzonych terenów narażonych na zanieczyszczenie do odbiornika, po uprzednim oczyszczeniu w stopniu zapewniającym spełnienie obowiązujących norm, - w granicach planu, w związku z położeniem w obrębie Głównych Zbiorników Wód Podziemnych obowiązują następujące ograniczenia:		0	0	+ p. d. st.	+ p. d. st.	+ p. d. st.	+ b. d. st. l	+ b. d. st. l	0	+ b. d. st. l	0	0	+ b. d. st. pl	0

¹ Obszar Natura 2000: Źródła Rajeczniczy, Rezerwat Przyrody „Kępina”

Wybrane ustalenia projektu planu	najbliższe obszary objęte ochroną prawną	różnorodność biologiczna	ludzie	zwierzęta	rośliny	wody powierzchniowe	wody podziemne	powietrze	powierzchnia ziemi	krajobraz	klimat	zasoby naturalne	dobro materialne
<ul style="list-style-type: none"> zakaz wprowadzania nieoczyszczonych ścieków bytowo-gospodarczych, komunalnych i przemysłowych do wód i ziemi, zakaz składowania odpadów komunalnych lub produkcyjnych 													
Ustalenia w zakresie ochrony przed hałasem, wibracjami i promieniowaniem elektromagnetycznym: - nie ustala się dopuszczalnego poziomu hałasu, uciążliwość prowadzonej działalności nie może wykroczyć poza teren objęty planem, - obowiązują ograniczenia w zagospodarowaniu w sąsiedztwie linii energetycznych	0	0	+ b. st. d l	0	0	0	0	0	0	0	0	0	0
W zakresie gospodarki odpadami: - gospodarka odpadami zgodnie z przepisami ustawy o odpadach i ustawy o utrzymaniu czystości i porządku w gminach	0	+ w. d. st. l	+ p. d. st. l	+ p. d. st. l	+ p. d. st. l	+ b. d. st. l	+ b. d. st. l	0	+ b. d. st. l	+ b. d. st. l	0	+ p. d. st. l	0
W zakresie ochrony gleby i zieleni: - ustala się ochronę drzew nieowocowych, niezbędna wycinka powinna być ograniczona do minimum, - podczas robót budowlanych nakaz zdjęcia warstwy próchnicznej gleby i jej przywrócenia na terenach niezabudowanych lub poddawanych rekultywacji,	0	+ b k/d l	0	+ p k/d l	+ b k/d l	+ p st l	0	0	+ b d l	+ b d st l	0	0	0
W zakresie ochrony zabytków, w tym krajobrazów kulturowych - ustala się ochronę ekspozycji centrum wsi i zespołu dworskiego w I rzędach, poprzez wprowadzenie ograniczeń lokalizacji i parametrów zabudowy oraz szczególne wymogi odnośnie zagospodarowania terenu, kształtowania krajobrazu i zieleni	0	0	0	+ p d st l	+ p d st l	0	0	0	+ b d st l	+ b d st l	0	0	+ p d st l

9 METODY ANALIZY SKUTKÓW REALIZACJI USTALEŃ PROJEKTU

Biorąc pod uwagę podstawowe cele sporządzanego planu i przedmiot regulacji planistycznych, działania zapisane w ustaleniach planu, a także odporność i stan środowiska przyrodniczego oraz możliwy wpływ ustaleń planu na środowisko proponuje się objąć analizą skutków realizacji postanowień planu, a – później monitoringiem określonym w art. 55 ust. 3 pkt 5 ustawy z dnia 3 października 2008 r. o udostępnianiu informacji o środowisku i jego ochronie, udziale społeczeństwa w ochronie środowiska oraz o ocenach oddziaływania na środowisko, następujące elementy:

wody powierzchniowe i podziemne, powietrze oraz glebę i poziom hałasu.

Za najistotniejsze z punktu widzenia ochrony środowiska, należy uznać monitorowanie obejmujące:

- kontrole stanu wód powierzchniowych (1 raz w roku);
- kontrole stanu wód podziemnych (1 raz w roku);
- kontrole poziomu hałasu na terenach zabudowy mieszkaniowej graniczących z obszarem planu;
- pomiary emisji niskiej i zapylenia (1 w roku);
- kontrole wywozu odpadów.

10 TRANSGRANICZNE ODDZIAŁYWANIA NA ŚRODOWISKO

Nie przewiduje się transgranicznego oddziaływania na środowisko w rozumieniu art. 104 ustawy z dnia 3 października 2008 r. o udostępnianiu informacji o środowisku i jego ochronie, udziale społeczeństwa w ochronie środowiska oraz ocenach oddziaływania na środowisko.

11 ROZWIĄZANIA MAJĄCE NA CELU ZAPOBIEGANIE, OGRANICZANIE LUB KOMPENSACJĘ PRZYRODNICZĄ NEGATYWNYCH ODDZIAŁYWAŃ NA ŚRODOWISKO.

Wprowadzenie nowego zainwestowania terenu w większości przypadków powoduje zmiany w środowisku przyrodniczym. Istotne znaczenie dla równowagi biologicznej ma skala i charakter dokonywanych zmian. W przypadku analizowanego dokumentu – projektu planu miejscowego dla obszaru o powierzchni ok 1,1 ha, zlokalizowanego w granicach istniejącej zabudowy wsi Irządze - nie przewiduje się znaczących negatywnych oddziaływań na środowisko.

Ustalenia planu zawierają zapisy mające na celu zapobieganie, ograniczanie i kompensację przyrodniczą ewentualnych negatywnych oddziaływań.

Przy określaniu ustaleń, wzięto pod uwagę m.in.

- istniejące zagospodarowanie terenów,
- uwarunkowania ekofizjograficzne, w tym istniejące powiązania przyrodnicze,
- występowanie obszarów objętych ochroną na mocy ustawy o ochronie przyrody oraz ustawy o ochronie zabytków i dóbr kultury,
- zasady kształtowania krajobrazu,

uwzględniając równocześnie wytyczne z uwarunkowań rozwoju oraz kierunków zagospodarowania przestrzennego obowiązującego studium uwarunkowań gminy Irządze.

Na tej podstawie w projekcie planu ustalono standardy ochrony środowiska oraz parametry i wskaźniki zagospodarowania terenu dla projektowanej inwestycji.

W analizowanym przypadku można stwierdzić, że negatywny charakter zmian w środowisku będzie miał miejsce na etapie budowy, w krótkotrwałym okresie i na niewielkim obszarze. Do ograniczenia tych uciążliwości przyczyni się rzetelne stosowanie przepisów prawa budowlanego w zakresie przygotowania i organizacji prac budowlanych.

Kompensacją przyrodniczą w skali lokalnej po realizacji inwestycji zapewni:

- realizacja zieleni urządzonej izolacyjnej na terenie zabudowy produkcyjno-usługowej z udziałem drzew gatunków rodzimych,
- poprawa walorów krajobrazowych zabytkowej panoramy wsi Irządze.

W skali gminy, działaniem kompensacyjnym które może wpłynąć na wyrównywanie szkód wynikających z zajęcia gruntów pod inwestycje będzie prowadzenie równolegle realizacji zalesień na terenach wskazanych w studium uwarunkowań.

12 STRESZCZENIE W JĘZYKU NIESPECJALISTYCZNYM

Przedmiotem prognozy oddziaływania na środowisko jest projekt miejscowego planu zagospodarowania przestrzennego gminy Irządze dla terenu położonego w miejscowości Irządze. Podstawą prawną jest uchwała Nr 125/XV/2016 Rady Gminy Irządze z dnia 17 listopada 2016r. o przystąpieniu do sporządzenia planu miejscowego dla ww. terenu.

Celem ww. uchwały Rady Gminy Irządze było ustalenie przeznaczenia terenu oraz określenie sposobu jego zagospodarowania i zabudowy, zgodnie z kierunkami zagospodarowania ustalonymi w studium uwarunkowań i kierunków zagospodarowania przestrzennego gminy.

Prognoza oddziaływania na środowisko jest jednym z podstawowych dokumentów niezbędnych w procedurze postępowania w sprawie strategicznej oceny oddziaływania na środowisko projektu planu i sporządzana jest zgodnie z art. 51 ustawy z dnia 3 października 2008 r. o udostępnianiu informacji o środowisku i jego ochronie, udziale społeczeństwa w ochronie środowiska oraz o ocenach oddziaływania na środowisko (Dz. U. z 2013r. poz. 1235, z późn. zm.). Zadaniem prognozy jest dokonanie oceny skutków ewentualnych oddziaływań na środowisko, jakie mogą nastąpić w wyniku realizacji ustaleń projektowanego dokumentu – w tym przypadku w.w. projektu miejscowego planu zagospodarowania przestrzennego.

Niniejszą prognozę opracowano na podstawie analizy projektu dokumentu, wizji w terenie oraz materiałów źródłowych, dotyczących charakterystyki i stanu środowiska przyrodniczego na terenie gminy Irządze.

Obszar objęty niniejszym opracowaniem ma powierzchnię 1,1 ha i znajduje się w miejscowości Irządze, położonej w centralnej części gminy Irządze. Obejmuje zabudowaną działkę nr ew. 1636, znajdującą się w zachodniej części wsi, na obrzeżu terenów zabudowanych. Od strony południowo-wschodniej graniczy ze zwartą zabudową mieszkaniowo-usługową wsi, gdzie znajduje się zabytkowy zespół dworsko-parkowy, a od strony północno-zachodniej z otwartymi terenami rolniczymi, wchodzącymi w skład doliny rzeki Białki Lelowskiej z dopływami.

Obszar opracowania użytkowany jest obecnie jako warsztat obsługi samochodów ciężarowych. Poprzednio znajdowała się tam baza Spółdzielni Kółek Rolniczych.

W obszarze objętym planem wyodrębniono liniami rozgraniczającymi teren o przeznaczeniu podstawowym - zabudowa produkcyjno-usługowa. Określono przeznaczenie dopuszczalne – zabudowa usługowa za wyjątkiem usług zdrowia i opieki społecznej, oświaty, obiekty obsługi rolnictwa, tereny baz, składów, i magazynów, obiekty infrastruktury komunikacyjnej niezbędne do obsługi przedmiotowego terenu, sieci, urządzenia i obiekty infrastruktury technicznej, zieleni urządzona izolacyjna.

Ustalono zasady zagospodarowania oraz parametry zabudowy, w tym m.in. – wysokość obiektów, powierzchnię zabudowy, powierzchnię biologicznie czynną, geometrię dachów.

Projekt planu zawiera również następujące ustalenia ogólne, dotyczące zagospodarowania terenu:

- zasady ochrony i kształtowania ład przestrzennego,
- zasady ochrony środowiska, przyrody, krajobrazu,
- zasady ochrony dziedzictwa kulturowego i zabytków, w tym krajobrazów kulturowych, zasady kształtowania krajobrazu
- zasady modernizacji, rozbudowy i budowy systemów komunikacji,
- zasady modernizacji, rozbudowy i budowy systemów infrastruktury technicznej,
- szczegółowe warunki i zasady scalania i podziału nieruchomości objętych planem,
- określenie stawki procentowej służącej naliczeniu jednorazowej opłaty z tytułu wzrostu wartości nieruchomości związanej z uchwaleniem planu.

Zadaniem niniejszej prognozy było zbadanie i wstępna ocena skutków ustaleń zawartych w projekcie planu miejscowego pod kątem ich wpływu na środowisko. Przeanalizowano m.in. takie elementy środowiska jak rośliny, zwierzęta, wody powierzchniowe i podziemne, powietrze

atmosferyczne, powierzchnia ziemi, krajobraz, zasoby naturalne. Dokonano oceny oddziaływania ustaleń dokumentu w odniesieniu do gatunków i siedlisk objętych ochroną prawną, w szczególności na cele i przedmiot ochrony obszaru Natura 2000 „Źródła Rajeczniczy” oraz rezerwatu przyrody Kępina.

Oceniono również oddziaływanie ustaleń dokumentu na ludzi i dobra materialne oraz przeanalizowano inne aspekty, zgodnie z zakresem prognozy określonym w art. 51 i 52 ustawy z dnia 3 października 2008 r. o udostępnieniu informacji o środowisku i jego ochronie, udziale społeczeństwa w ochronie środowiska oraz o ocenach oddziaływania na środowisko oraz uwzględniając wnioski organów właściwych do opiniowania prognozy – Regionalnego Dyrektora Ochrony Środowiska w Katowicach i Państwowego Powiatowego Inspektora Sanitarnego.

Po dokonanych analizach i ocenach stwierdzono, że ze względu na niewielką skalę inwestycji, jej nieuciążliwy charakter oraz prawidłowo określone zasady zabudowy i zagospodarowania terenu - w związku z realizacją ustaleń projektu planu nie przewiduje się powstania znaczących oddziaływań na środowisko. Ustalenia planu stworzą korzystne ramy kształtowania krajobrazu ze szczególnym uwzględnieniem ochrony zabytkowej panoramy wsi Irządze.

13 MATERIAŁY ŹRÓDŁOWE

- Studium uwarunkowań i kierunków zagospodarowania przestrzennego gminy Irządze, 2002
- PZP Województwa Śląskiego 2020+, Ekofizjografia,
- Program Ochrony Środowiska dla Powiatu Zawierciańskiego na lata 2016-2019
- Mapa sozologiczna w skali 1:50 000, Główny Geodeta Kraju, Warszawa 1996
- Mapa hydrogeologiczna w skali 1:50 000, PIG, Warszawa 2000
- Szczegółowa mapa geologiczna Polski w skali 1:50 000, PIG, Warszawa 1993
- Mapy glebowo-rolnicze, skala 1:5000, Wojewódzkie Biuro Geodezji i Urzędzeń Rolnych w Łodzi
- Kondracki J. Geografia fizyczna Polski, PWN, Warszawa 1981
- Szafer S. Szata roślinna Polski, PWN, Warszawa 1977
- Stan środowiska w województwie śląskim w 2011r., WIOŚ w Katowicach, 2012
- Geoportal Krajowy – www.geoportal.gov.pl
- Materiały Generalnej Dyrekcji Ochrony Środowiska – www.gdos.gov.pl

Regionalna Dyrekcja Ochrony Środowiska w Katowicach
40-032 Katowice
Dąbrowskiego 22
WOOS.411.241.2016.MG

Katowice, 2016-12-27

URZĄD GMINY w Irządzach
SEKRETARIAT

wpl. 2016 -12- 28

L.dz. 4373/16 podpis *[signature]*

Ilość załączników

P. U. Karoń
29.12.2016
[signature]

INFORMACJA

Pismo

Odpowiedź na wniosek znak: GNiOŚ.6721.5.9.2016 z 16.12.2016 r. (data wpływu: 19.12.2016 r.).

Załączniki:

1. Irządze- zakres prognozy do mpzp - m. Irządze, dz. nr 1636.(140857_183028).doc
2. Irządze- zakres prognozy do mpzp - m. Irządze, dz. nr 1636.(140857_183028).doc.xades

Dokument został podpisany, aby go zweryfikować należy użyć
oprogramowania do weryfikacji podpisu

Data złożenia podpisu: 2016-12-27T11:54:14.683Z

Podpis elektroniczny



REGIONALNY DYREKTOR
OCHRONY ŚRODOWISKA
W KATOWICACH

Katowice, dnia 27 grudnia 2016 r.

WOOS.411.241.2016.MG

Wójt Gminy Irządze
42-446 Irządze nr 124

Odpowiadając na wniosek znak: GNiOŚ.6721.5.9.2016 z 16.12.2016 r. (data wpływu: 19.12.2016 r.), w sprawie uzgodnienia zakresu i stopnia szczegółowości informacji wymaganych w prognozie oddziaływania na środowisko sporządzanej do projektu miejscowego planu zagospodarowania przestrzennego gminy Irządze dla obszaru położonego w miejscowości Irządze – informuję, że w trybie art. 53 ustawy z dnia 3 października 2008 r. o udostępnianiu informacji o środowisku i jego ochronie, udziale społeczeństwa w ochronie środowiska oraz o ocenach oddziaływania na środowisko (tekst jedn.: Dz. U. z 2016 r., poz. 353 ze zm.)

u z g a d n i a m

zakres i stopień szczegółowości informacji wymaganych w prognozie oddziaływania na środowisko, sporządzanej do projektu ww. planu.

Wszystkie elementy art. 51 ust. 2 przywołanej ustawy powinny być przeanalizowane i ocenione w stopniu i w zakresie adekwatnym do charakterystyki obszaru objętego opracowaniem oraz proponowanych rozwiązań planistycznych, stosownie do stanu współczesnej wiedzy i metod oceny.

W prognozie powinna również znaleźć się analiza wzajemnego oddziaływania planowanego zagospodarowania obszarów objętych miejscowym planem oraz terenów sąsiednich, a także wskazanie zagrożeń wynikających z potencjalnych skumulowanych oddziaływań planowanego i istniejącego zagospodarowania tych terenów z uwzględnieniem wpływu na jednolite części wód powierzchniowych i podziemnych.

Do wiadomości:
WOOS aa.

**Państwowy Powiatowy Inspektor Sanitarny
w Zawierciu**

42-400 Zawiercie, ul. 11 Listopada 15
tel. 32 672 12 10

Zawiercie, dnia 2016 -12- 27 r.

Znak sprawy: NS/NZ-522-27/KA/16

OPINIA SANITARNA

URZĄD GMINY w Irządzech
SEKRETARIAT

wpł. 2016 -12- 28

L.dz. 4363/16 podpis *P. U. Karoń*

Ilość załączników

Na podstawie art. 3 pkt 1 ustawy z dnia 14 marca 1985 r. o Państwowej Inspekcji Sanitarnej (j.t. Dz. U. 2015 r., poz.1412. ze zm.), oraz art. 53 i 58 ust.1 pkt 3 ustawy z dnia 3 października 2008 r. o udostępnieniu informacji o środowisku i jego ochronie, udziale społeczeństwa w ochronie środowiska oraz o ocenach oddziaływania na środowisko (Dz. U. z 2016 r. poz. 353 ze zmianami), po rozpatrzeniu wniosku Wójta Gminy Irządze z dnia 16 grudnia 2016 r. (data wpływu 19.12.2016 r.), znak GNiOŚ.6721.8.2016,

**Państwowy Powiatowy Inspektor Sanitarny w Zawierciu
uzgadnia**

zakres i stopień szczegółowości informacji wymaganych w prognozie oddziaływania na środowisko dla projektu miejscowego planu zagospodarowania przestrzennego Gminy Irządze dla obszaru położonego w miejscowości Irządze, obejmującego działkę nr ew. 1636.

Prognoza oddziaływania na środowisko powinna:

1.zawierać:

- a) informacje o zawartości, głównych celach projektowanego dokumentu oraz jego powiązaniach z innymi dokumentami,
- b) informacje o metodach zastosowanych przy sporządzeniu prognozy,
- c) propozycje dotyczące przewidywanych metod analizy skutków realizacji postanowień projektowanego dokumentu oraz częstotliwości jej przeprowadzania,
- d) informacje o możliwym transgranicznym oddziaływaniu na środowisko,
- e) streszczenie sporządzone w języku niespecjalistycznym.

2.określać, analizować i oceniać:

- a) istniejący stan środowiska oraz potencjalne zmiany tego stanu w przypadku braku realizacji projektowanego dokumentu,
- b) stan środowiska na obszarach objętych przewidywanym znaczącym oddziaływaniem,
- c) istniejące problemy ochrony środowiska istotne z punktu widzenia realizacji projektowanego dokumentu, w szczególności dotyczące obszarów podlegających ochronie na podstawie ustawy z dnia 16 kwietnia 2004 r. o ochronie przyrody,
- d) cele ochrony środowiska ustanowione na szczeblu międzynarodowym, wspólnotowym i krajowym, istotne z punktu widzenia projektowanego dokumentu, oraz sposoby, w jakich te cele i inne problemy środowiska zostały uwzględnione podczas opracowywania miejscowego planu zagospodarowania przestrzennego,
- e) przewidywane znaczące oddziaływania, w tym oddziaływanie bezpośrednie, pośrednie, wtórne, skumulowane, krótkoterminowe, średnioterminowe i długoterminowe, stałe i chwilowe oraz pozytywne i negatywne, na cele i przedmiot ochrony obszaru Natura 2000 oraz integralność tego obszaru, a także na środowisko, a w szczególności na:
 - różnorodność biologiczną,
 - ludzi,
 - zwierzęta,

- wodę,
- powietrze,
- powierzchnie ziemi,
- krajobraz,
- klimat,
- zasoby naturalne,
- zabytki, dobra materialne,
- z uwzględnieniem zależności między tymi elementami środowiska i między oddziaływaniami na te elementy;

3. przedstawiać:

- a) rozwiązania mające na celu zapobieganie, ograniczanie lub kompensację przyrodniczą negatywnych oddziaływań na środowisko, mogących być rezultatem realizacji zmian planu, w szczególności na cele i przedmiot ochrony obszaru Natura 2000 oraz integralność tego obszaru,
- b) biorąc pod uwagę cele i geograficzny zasięg dokumentu oraz cele i przedmiot ochrony obszaru Natura 2000 oraz integralność tego obszaru - rozwiązania alternatywne do rozwiązań zawartych w projektowanym dokumencie wraz z uzasadnieniem ich wyboru oraz opis metod dokonania oceny prowadzącej do tego wyboru albo wyjaśnienie braku rozwiązań alternatywnych, w tym wskazania napotkanych trudności wynikających z niedostatków techniki lub luk we współczesnej wiedzy.

Informacje zawarte w prognozie oddziaływania na środowisko, powinny być opracowane stosownie do stanu współczesnej wiedzy i metod oceny oraz dostosowane do zawartości i stopnia szczegółowości projektowanego dokumentu oraz etapu przyjęcia dokumentu w procesie opracowywania projektów dokumentów powiązanych z tym dokumentem.

Uzasadnienie

W dniu 19 grudnia 2016 r. do tutejszego organu wpłynął wniosek Wójta Gminy Irządze, znak GNiOŚ.6721.8.2016, z dnia 16.12.2016 r. o uzgodnienie zakresu i stopnia szczegółowości informacji wymaganych w prognozie oddziaływania na środowisko dla projektu miejscowego planu zagospodarowania przestrzennego Gminy Irządze dla obszaru położonego w miejscowości Irządze, obejmującego działkę nr ew. 1636.

Projekt planu opracowywany będzie zgodnie z uchwałą Rady Gminy Irządze Nr 125/XV/2016 z dnia 17 listopada 2016 r. w sprawie przystąpienia do sporządzenia miejscowego planu zagospodarowania przestrzennego.

Państwowy Powiatowy Inspektor Sanitarny w Zawierciu biorąc pod uwagę zapis art. 51 ust. 2 oraz art. 52 ust. 1 ustawy z dnia 3 października 2008 r. o udostępnieniu informacji o środowisku i jego ochronie, udziale społeczeństwa w ochronie środowiska oraz o ocenach oddziaływania na środowisko (Dz. U. z 2016 r. poz. 353 ze zmianami) dokonał uzgodnienia jak w sentencji niniejszej opinii sanitarnej.

Otrzymują:

1. Wójt Gminy Irządze,
42-446 Irządze nr 124
2. NS/NZ a/a

Do wiadomości:

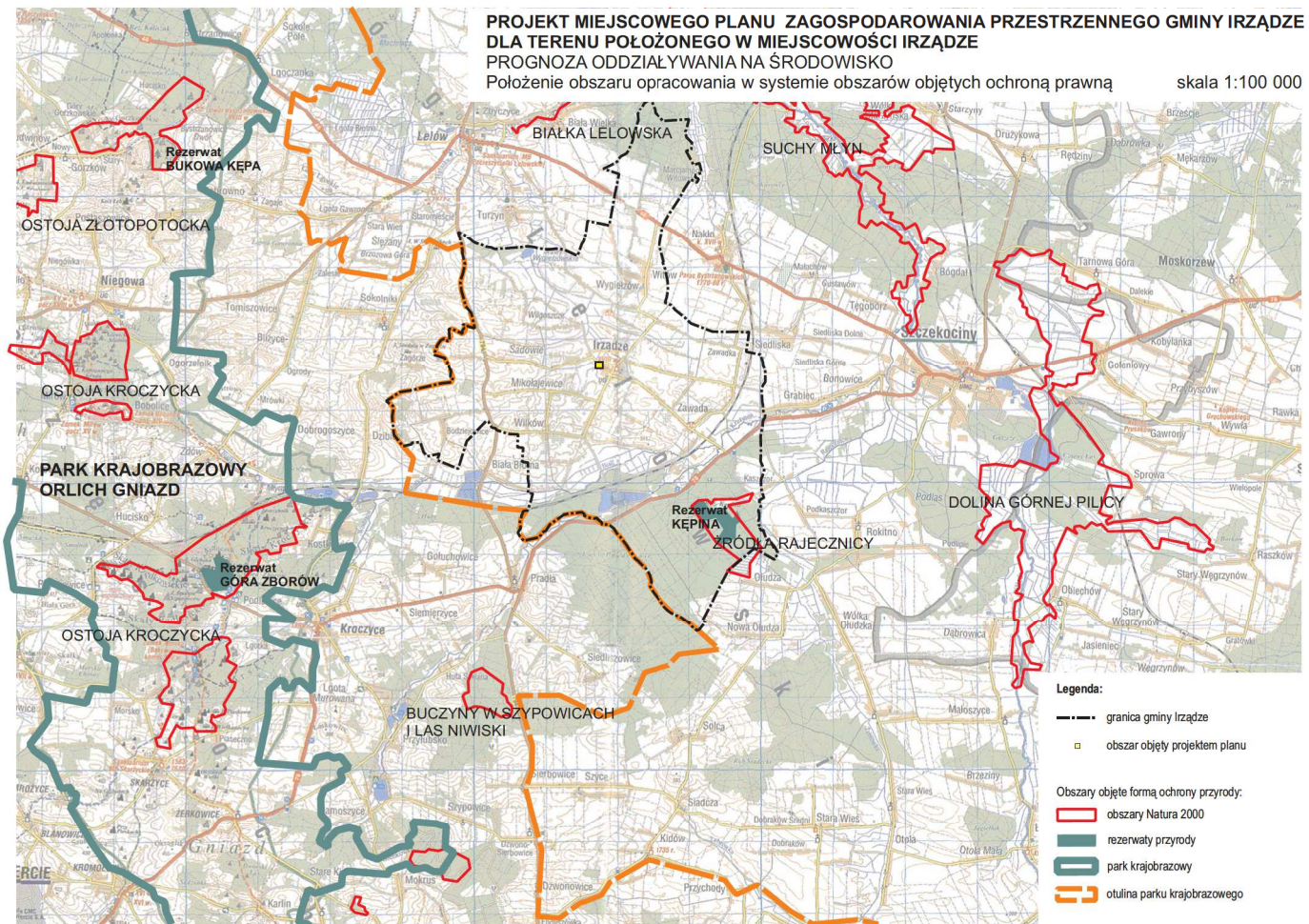
1. Śląski Państwowy Wojewódzki Inspektor Sanitarny
ul. Raciborska 39, 40-957 Katowice



Z upoważnienia
Państwowego Powiatowego
Inspektora Sanitarnego w Zawierciu
zastępca Państwowego Powiatowego
Inspektora Sanitarnego w Zawierciu.

mgr inż. Wiesława Hamerlik

**PROJEKT MIEJSCOWEGO PLANU ZAGOSPODAROWANIA PRZESTRZENNEGO GMINY IRZĄDZE
DLA TERENU POŁOŻONEGO W MIEJSCOWOŚCI IRZĄDZE
PROGNOZA ODDZIAŁYWANIA NA ŚRODOWISKO**
Położenie obszaru opracowania w systemie obszarów objętych ochroną prawną skala 1:100 000

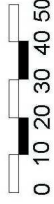


MIEJSKOWY PLAN ZAGOSPODAROWANIA PRZESTRZENNEGO gminy IRZĄDZE

dla terenu położonego w miejscowości Irządze RYSUNEK PLANU

skala 1:1 000

ZAŁĄCZNIK GRAFICZNY NR 1 DO UCHWAŁY NR 2017 roku
 RADY GMINY IRZĄDZE Z DNIA



LEGENDA

USTALENIA PLANU

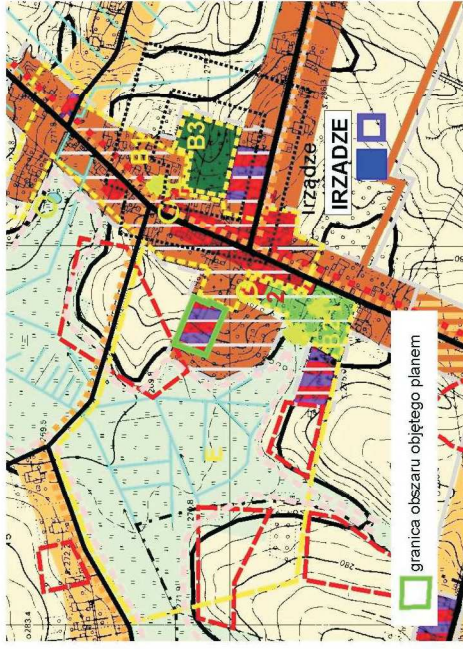
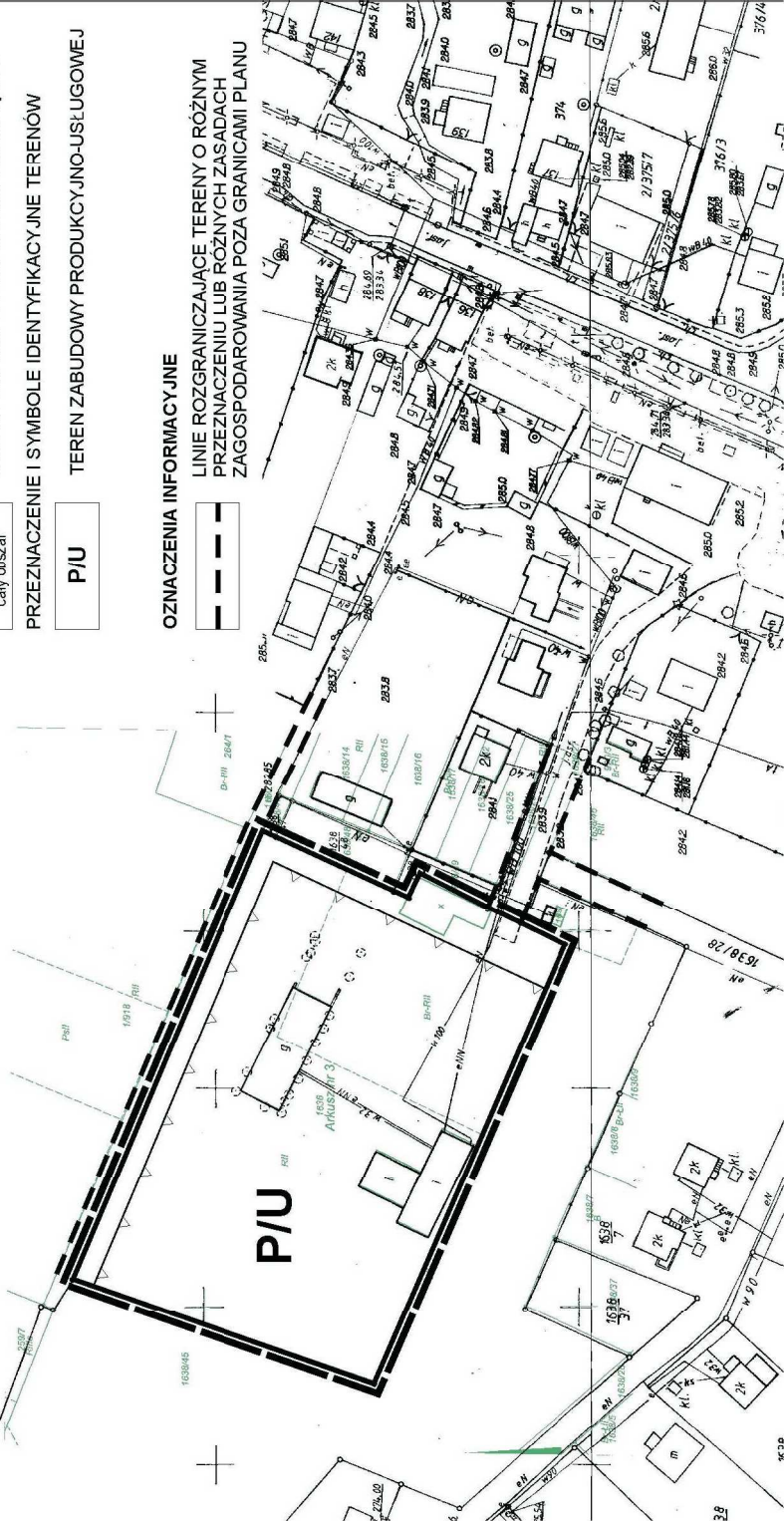
- GRANICE OBSZARU OBJĘTEGO PLANEM
- LINIE ROZGRANICZAJĄCE TERENY O RÓŻNYM PRZEZNACZENIU LUB RÓŻNYCH ZASADACH ZAGOSPODAROWANIA
- NIEPRZEKRACZALNE LINIE ZABUDOWY

OBSZARY CHRONIONE

- "E" cały obszar
- PRZEZNACZENIE I SYMBOLE IDENTYFIKACYJNE TERENÓW
- TEREN ZABUDOWY PRODUKCYJNO-USŁUGOWEJ

OZNACZENIA INFORMACYJNE

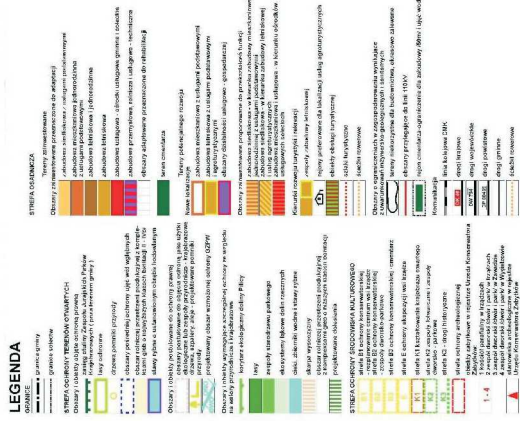
- LINIE ROZGRANICZAJĄCE TERENY O RÓŻNYM PRZEZNACZENIU LUB RÓŻNYCH ZASADACH ZAGOSPODAROWANIA POZA GRANICAMI PLANU



granica obszaru objętego planem

WYRYS ZE STUDIUM UWARUNKOWAŃ I KIERUNKÓW ZAGOSPODAROWANIA PRZESTRZENNEGO GMINY IRZĄDZE

skala 1 : 10 000





Widok terenu od strony wsi



Widok terenu od strony pól

Oświadczenie

Oświadczam, że spełniam wymagania, o których mowa w art. 74a ust. 2 ustawy z dnia 3 października 2008 r. o udostępnianiu informacji o środowisku i jego ochronie, udziale społeczeństwa w ochronie środowiska oraz o ocenach oddziaływania na środowisko (t.j. Dz.U. z 2016 r. poz. 672, ze zm.), świadoma odpowiedzialności karnej za złożenie fałszywego oświadczenia.



Architekt krajobrazu mgr inż. Renata Rustecka-Banach

Częstochowa, 28.07.2017r.